

Étude sur les usages et les besoins des utilisateurs
de l'Inventaire National du Patrimoine Naturel (INPN)
2017



Sarah Figuet, Laurent Poncet

Rédaction et animation :

Sarah Figuet, chargée de la diffusion scientifique de l'INPN au sein de l'UMS 2006 PatriNat

Coordination et relecture :

Laurent Poncet, directeur adjoint de l'UMS 2006 PatriNat et coordinateur de l'INPN

Contribution :

Mathieu Clair, responsable de l'équipe développement au sein de l'UMS 2006 PatriNat

Référence du rapport conseillée : Figuet S. & Poncet L., 2017. Étude sur les usages et les besoins des utilisateurs de l'Inventaire National du Patrimoine Naturel (INPN) 2017. Patrinat 2017 – 115, UMS 2006 PatriNat, AFB-CNRS-MNHN, Paris, 53 p.

L'UMS 2006 Patrimoine naturel

Centre d'expertise et de données sur la nature



Depuis janvier 2017, le Service du Patrimoine Naturel intègre l'Unité Mixte de Service 2006 Patrimoine naturel qui assure des missions d'expertise et de gestion des connaissances pour ses trois tutelles, que sont le Muséum national d'Histoire naturelle, l'Agence Française pour la Biodiversité et le CNRS.

Son objectif est de fournir une expertise fondée sur la collecte et l'analyse de données de la biodiversité et de la géodiversité, et sur la maîtrise et l'apport de nouvelles connaissances en écologie, sciences de l'évolution et anthropologie. Cette expertise, fondée sur une approche scientifique, doit contribuer à faire émerger les questions et à proposer les réponses permettant d'améliorer les politiques publiques portant sur la biodiversité, la géodiversité et leurs relations avec les sociétés et les humains.

En savoir plus : patrinat.mnhn.fr/

Directeur : Jean-Philippe SIBLET

Directeur adjoint en charge du centre de données : Laurent PONCET

Directeur adjoint en charge des rattachements et de la valorisation : Julien TOUROULT

Inventaire National du Patrimoine Naturel



Porté par l'UMS Patrimoine naturel, cet inventaire est l'aboutissement d'une démarche qui associe scientifiques, collectivités territoriales, naturalistes et associations de protection de la nature en vue d'établir une synthèse sur le patrimoine naturel en France. Les données fournies par les partenaires sont organisées, gérées, validées et diffusées par le MNHN. Ce système est un dispositif clé du SINP et de l'Observatoire National de la Biodiversité.

Afin de gérer cette importante source d'informations, le Muséum a construit une base de données permettant d'unifier les données à l'aide de référentiels taxonomiques, géographiques et administratifs. Il est ainsi possible d'accéder à des listes d'espèces par commune, par espace protégé ou par maille de 10x10 km. Grâce à ces systèmes de référence, il est possible de produire des synthèses quelle que soit la source d'information.

Ce système d'information permet de consolider des informations qui étaient jusqu'à présent dispersées. Il concerne la métropole et l'outre-mer et aussi bien la partie terrestre que marine. C'est une contribution majeure pour la connaissance naturaliste, l'expertise, la recherche en macroécologie et l'élaboration de stratégies de conservation efficaces du patrimoine naturel.

En savoir plus : inpn.mnhn.fr

Sommaire

1. Introduction	1
2. Objectifs et contexte	2
3. Matériels et méthodes	2
a. Construction du questionnaire	2
b. Diffusion du questionnaire	4
4. Résultats	5
a. Données analysées	5
b. Résultats généraux	5
5. Synthèse et pistes d'amélioration	13
Conclusion	20
Bibliographie	21
Annexes	
Enquête de satisfaction sur l'INPN 2017	I
Réponses « brutes » aux questions ouvertes	VI

1. Introduction

« La meilleure façon de traiter les questions d'environnement est d'assurer la participation de tous les citoyens concernés, en mettant les informations à la disposition de celui-ci »

Principe 10 de l'article 2 de la convention sur la diversité biologique, Rio de Janeiro, 1992

Dans ce contexte, l'accès et la diffusion des données environnementales constituent un enjeu majeur pour l'amélioration de la connaissance sur le patrimoine naturel. A l'heure où plus de huit français sur dix utilisent internet (Jourdain *et al.*, 2012), les outils informatiques jouent un rôle clé pour le partage des informations sur la nature. C'est le cas du site internet de l'Inventaire National du Patrimoine Naturel (INPN) qui gère et diffuse gratuitement des informations de référence sur les espèces animales et végétales, continentales et marines, sur les habitats naturels, les espaces protégés et le patrimoine géologique, en métropole et en outre-mer.

Vaste programme d'inventaire devenu plate-forme nationale du Système d'Information sur la Nature et les Paysages (SINP) en 2013, l'INPN constitue la référence nationale de l'information relative à la biodiversité. Fruit d'un travail continu qui associe l'état, les scientifiques, les naturalistes et les associations de protection de la nature en vue d'établir une synthèse sur le patrimoine naturel en France, ce système d'information permet de mutualiser, au niveau national, des données qui étaient jusqu'à présent dispersées. Afin de gérer cette importante source d'informations, l'UMS 2006 PatriNat a construit un système d'information cohérent permettant d'unifier les données à l'aide de référentiels taxonomiques, écosystémiques et géographiques. L'INPN rend ainsi exploitables ces données pour l'expertise et l'élaboration des stratégies de conservation du patrimoine naturel.

L'UMS PatriNat développe, en lien avec les équipes des trois tutelles (AFB-CNRS-MNHN) une mission d'expertise pour la connaissance et la conservation de la nature. Elle couvre l'ensemble de la thématique biodiversité (faune/flore/habitat) et géodiversité françaises (terrestre ou marine, métropolitaine ou ultra-marine). Elle est chargée de la mutualisation et de l'optimisation de la collecte, de la synthèse et de la diffusion d'informations sur le patrimoine naturel. Placée à l'interface entre la recherche scientifique et les décideurs, elle travaille de façon partenariale avec l'ensemble des acteurs de la biodiversité afin de pouvoir répondre à la mise en œuvre de l'INPN.

2. Objectifs et contexte

Au vu du nombre important de consultations des bases de données de l'INPN (plus de 130 000 visites par mois en moyenne) et du manque d'information sur l'utilisation qui est faite de ces données, l'UMS PatriNat a décidé de mettre en place un suivi de la satisfaction des internautes, de leurs attentes et de l'utilisation qu'ils font de l'INPN. Après une première étude réalisée en 2013 (Boccarossa 2013 et Figuet *et al.* 2015), l'UMS PatriNat lance chaque année depuis 2015 (Figuet & Poncet 2015, 2016), une enquête sur la base d'un questionnaire en ligne. Les objectifs principaux de ce suivi annuel sont d'identifier la part des différents publics parmi les utilisateurs de l'INPN, l'utilisation des données de l'INPN, le nombre de contributions ou de demandes réalisées par les internautes et leur satisfaction et ainsi de suivre l'évolution au cours du temps de la satisfaction et des attentes des internautes. Les résultats permettent d'orienter les développements de l'INPN, d'informer le comité d'orientation et le comité éditorial.

3. Matériel et méthodes

a. Construction du questionnaire

Afin d'optimiser l'analyse des réponses et d'assurer un suivi de la satisfaction des internautes au cours du temps, un nouveau questionnaire a été créé en 2015 en s'appuyant sur les résultats de l'étude précédente. Cette année, seule une question a été ajoutée afin d'identifier les nouveautés de l'INPN qui ont été le plus structurantes selon les internautes (cf. Annexes).

Identification des informations recherchées/attendues

Comme pour les enquêtes précédentes et afin d'assurer le suivi des résultats au cours du temps, les mêmes grandes thématiques ont été ciblées (Tableau. 1) :

- Profil des internautes
- Utilisation des données
- Satisfaction des internautes
- Échanges avec l'INPN

L'ensemble facilite ainsi la reproductibilité au cours du temps et le suivi de l'évolution de la satisfaction des internautes.

Pour identifier le profil des internautes, nous nous sommes principalement intéressés au statut de l'internaute (particulier/professionnel), à l'institution dans laquelle il travaille, à la fréquence de consultation du site, etc. Des questions facultatives ont également été proposées en fin de questionnaire afin d'obtenir encore davantage d'informations personnelles sur les internautes (origine géographique, âge, profession, adresse mail, etc.).

L'enquête s'est également intéressée au contexte dans lequel les internautes utilisent l'INPN, aux jeux de données téléchargés et à l'information recherchée. Les interactions des utilisateurs avec l'INPN ont également été étudiées (contacts avec l'INPN, volonté de contribuer, etc.).

Enfin, afin d'identifier les besoins et les attentes des utilisateurs de l'INPN, des informations sur leur satisfaction ont été recueillies (attentes, points positifs, propositions d'améliorations etc.).

Tableau 1 : Comparaison des informations recueillies par les deux questionnaires (2013-2015)

		2013	2015	2016	2017
Profil des internautes	Statut de l'utilisateur	V	V	V	V
	Type d'institution	V	V	V	V
	Nom institution	V	V	V	V
	Statut personne dans institution	V	-	-	-
	Origine géographique	V	V	V	V
	Mode de connaissance du référentiel	V	-	-	-
	Familiarité avec le site internet	-	V	V	V
Utilisation des données	Informations recherchées	V	V	V	V
	Contexte d'utilisation des données	V	V	V	V
	Utilisation des référentiels (taxonomique, géographique, habitat)	V	V	-	-
	Données téléchargées	V	V	V	V
	Mode de téléchargement des données	V	-	-	-
	Objectifs de l'internaute	V	V	V	V
Satisfaction, attentes et besoins	Satisfaction	V	V	V	V
	Propositions d'amélioration	V	V	V	V
	Nouveautés de l'année	-	-	-	V
Échanges avec l'INPN	Fréquence de consultation	V	V	V	V
	Prise de contact avec l'INPN	V	V	V	V
	Types de démarche (demande ou contribution)	V	V	V	V
	Inscription à la newsletter	V	V	V	V

b. Diffusion du questionnaire

Comme l'année dernière, l'enquête a été diffusée sur un site spécifique afin d'optimiser le nombre de réponses. Les réseaux de diffusion de l'enquête sont les mêmes que ceux de l'année précédente (réseaux sociaux, listes de diffusion, site de l'INPN et newsletter).

Ainsi, le jour même de la mise en ligne de l'enquête, le 3 mai 2017, une actualité a été diffusée sur l'INPN et sur les pages Facebook (5 380 personnes inscrites) et Twitter (1307 abonnés) associées, invitant les internautes à compléter le questionnaire. Un mail a également été envoyé à la liste de diffusion de la newsletter.

Plusieurs méthodes de communication ont été exploitées afin que l'enquête soit prise en compte par tous les types d'utilisateurs (avertis et non avertis) : actualité de rappel sur l'INPN et les comptes Facebook et Twitter de l'INPN, envoi d'une lettre d'actualité spécifique aux abonnés, relai sur les pages Facebook et Twitter du Muséum et diffusion de l'actualité sur différents réseaux (AFB, DEB, UMS PatriNat, Muséum, etc.) (encart ci-dessous). Un lien vers le questionnaire était également bien visible sur la page d'accueil de l'INPN.

Ce questionnaire cible l'ensemble des personnes, professionnels de la nature ou grand public, qui ont consulté le site internet de l'INPN pendant la période de l'enquête ou y étant invité par le biais des différents réseaux cités précédemment. Il est resté ouvert pendant six semaines et demie et a été clôturé le 12 juillet 2017.

Historique de l'enquête 2017

3 mai 2017 : - Mise en ligne de l'enquête

- Première actualité publiée sur l'INPN, Twitter et Facebook
- Envoi à la liste des inscrits à la newsletter

5 mai 2017 : Envoi sur les listes de diffusion de l'AFB, de la DEB et de l'UMS 2006 PatriNat

10 mai 2017 : Envoi sur la liste de diffusion du MNHN

16 mai 2017 : Relance sur les réseaux sociaux (Twitter et Facebook) et sur la newsletter

6 juin 2017 : Relance sur les réseaux sociaux (Twitter et Facebook)

22 juin 2017 : Relance sur les réseaux sociaux (Twitter et Facebook) et sur la newsletter

12 juillet 2017 : Clôture de l'enquête

Remarque : un encart consacré à l'enquête était également visible sur la page d'accueil de l'INPN sur toute la période (3 mai au 12 juillet).

4. Résultats

a. Données analysées

Ce sont finalement 368 questionnaires qui ont été complétés soit environ le même nombre que l'année précédente. Ce nombre n'est pas très important au regard de la communication importante qui a été faite autour de cette enquête et de la période plus longue pendant laquelle les internautes pouvaient répondre. Nous remarquons en effet sur la Figure 1 que les actions de communication ont joué un rôle important dans la participation des internautes à cette enquête. L'ensemble des pics correspondent à des publications sur les réseaux sociaux.

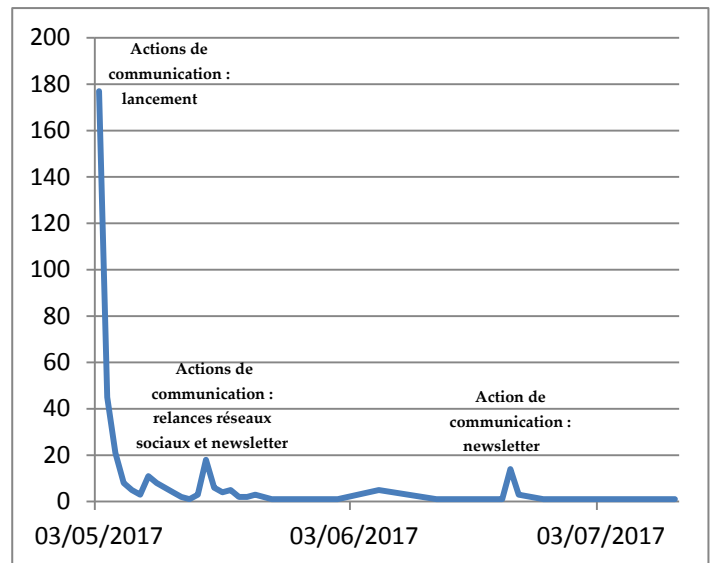


Figure 1 : Correspondances entre le nombre de réponses et les actions de communication

b. Résultats généraux

Profil des internautes

Dans un premier temps, nous analysons les réponses en lien avec le profil de l'internaute :

- 49 % (contre 30% en 2015 et 38% en 2016) des internautes utilisent l'INPN dans un cadre strictement personnel, 16% (contre 30% en 2016) le consultent dans un cadre professionnel et 35% dans les deux cas (Fig. 2). Parmi les professionnels, la plupart travaillent dans des établissements publics (23%), des associations (19%) ou des bureaux d'études (19%) (Fig. 3). L'analyse des questions ouvertes (Annexe 3) a permis d'identifier que les principales structures dans lesquelles travaillent les répondants sont les associations naturalistes, les universités, le MNHN, les Conservatoires d'espaces naturels et les parcs naturels régionaux. La majorité des répondants sont cadres (22%), employés (19%) ou retraités (19%) (Fig. 4). 45% des internautes consultent l'INPN plusieurs fois par mois (Fig. 5) contre 38% en 2016 et depuis plusieurs années (65%) (Fig. 6).
- En ce qui concerne l'identité des internautes, 94% des répondants ont accepté de renseigner leur âge et 96% leur profession. Cette année, ce sont les classes d'âges de 55 à 65 ans qui sont les plus représentées (26%) et de 25 à 35 ans (21%) contre respectivement 17% et 28% en 2016 (Fig. 7).

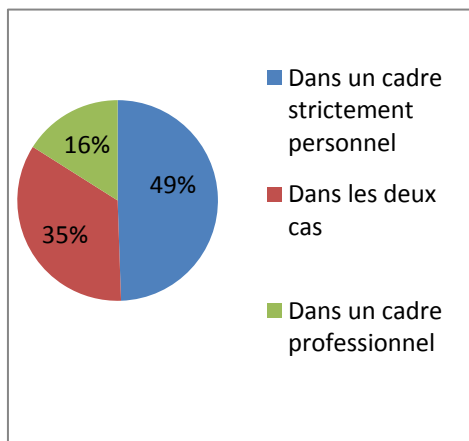


Figure 3 : Cadre d'utilisation de l'INPN (368 réponses)

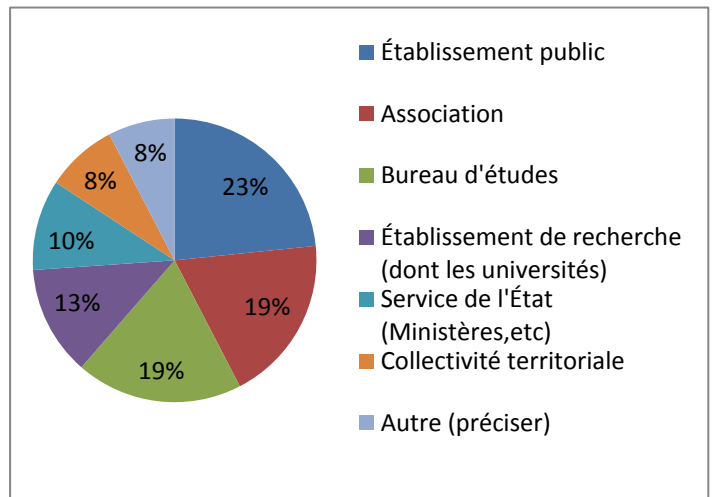


Figure 3 : Institutions d'appartenance des professionnels (184 réponses)

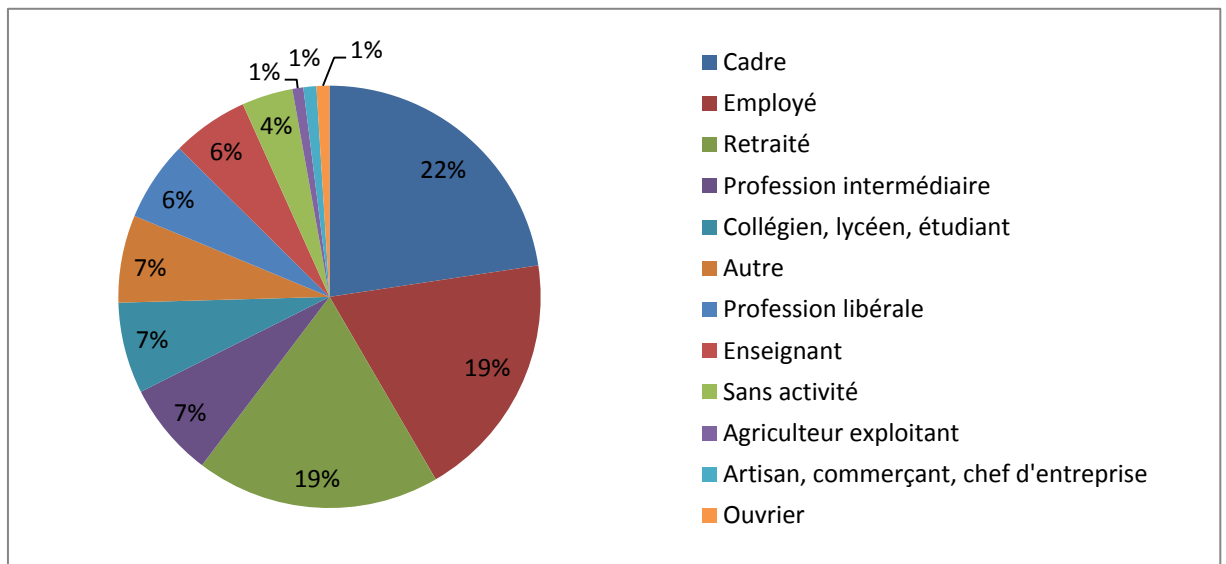


Figure 4 : Catégorie socio-professionnelle (355 réponses)

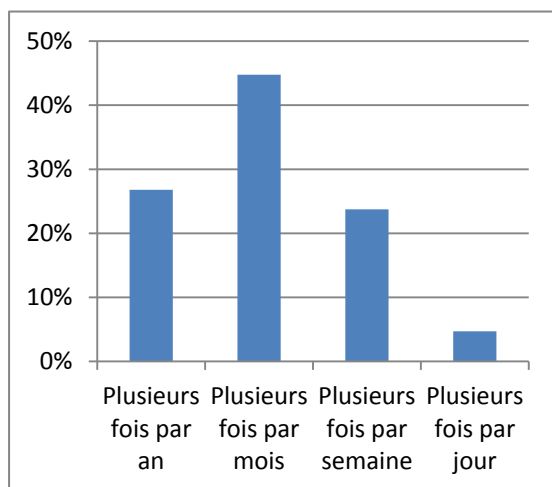


Figure 5 : Fréquence de consultation de l'INPN (368 réponses)

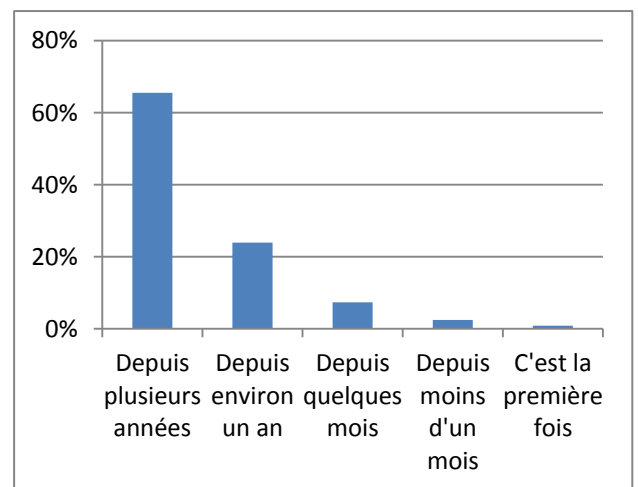


Figure 6 : Familiarité avec l'INPN (362 réponses)

- Concernant les départements de résidence, 93 % des internautes ont indiqué le leur. Les principaux départements sont Paris (8%) et les Bouches-du-Rhône (4%) (Fig. 8). Il est à noter que 3% des utilisateurs sont en Outre-mer et 2% à l'étranger. Au total, ce sont 90 départements (métropole et outre-mer) qui sont concernés.

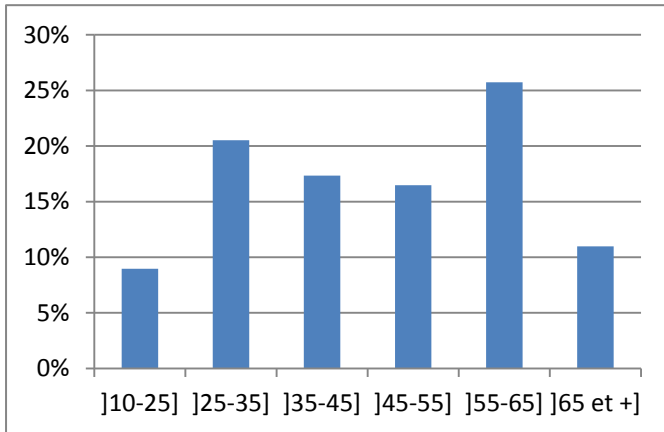


Figure 7 : Tranches d'âges des internautes de l'INPN (346 réponses)

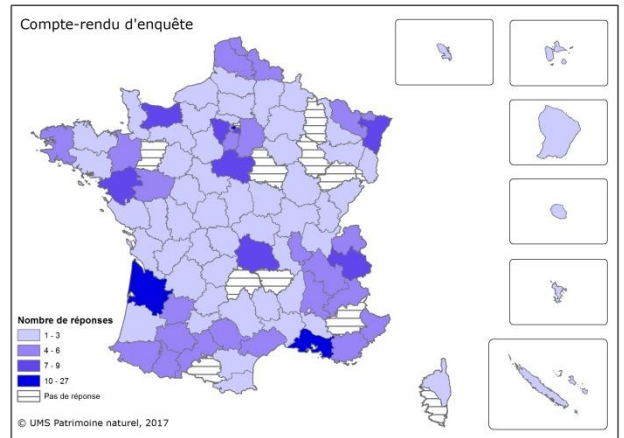


Figure 8 : Nombre de réponses par département en fonction de la population par département (339 réponses)

Utilisation des données de l'INPN

48% des internautes fait plus d'une utilisation des données de l'INPN (Fig. 9). 49% consultent principalement le site afin d'acquérir des connaissances personnelles sur la biodiversité, 22% pour réaliser une publication ou un ouvrage scientifique et 13% afin de s'informer dans le cadre d'une expertise réglementaire (Fig. 10). À cette question, les utilisateurs pouvaient choisir plusieurs réponses ce qui explique les 600 réponses.

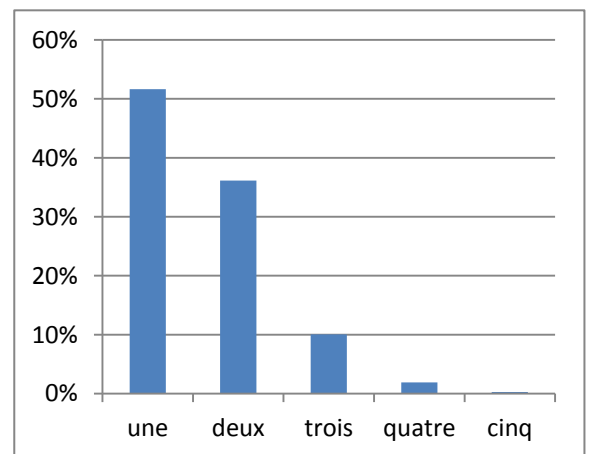


Figure 9 : Nombre d'utilisations des données par un utilisateur (368 réponses)

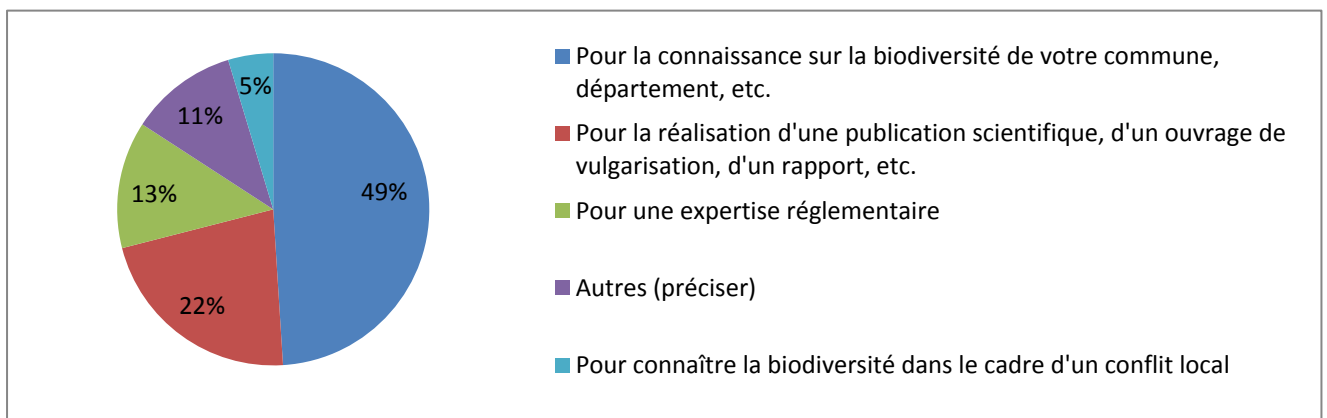


Figure 10 : Utilisation des données de l'INPN (368 répondants/600 réponses)

En ce qui concerne les informations recherchées sur l'INPN, les réponses à la question multiple indiquent que la majorité des utilisateurs (70%) recherche entre deux et cinq types d'informations différentes sur l'INPN (Fig. 11). Les plus recherchées sont celles sur les espaces (espaces protégés, Natura 2000, ZNIEFF) (30%), les espèces (22%) et les habitats (13%) (Fig. 12).

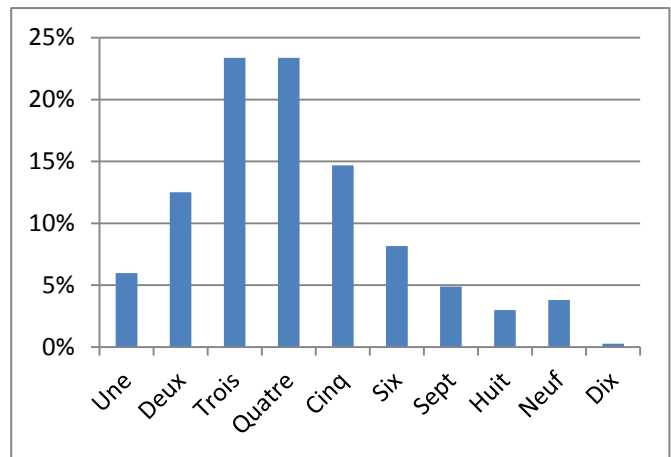


Figure 11 : Nombre d'informations recherchées par les internautes (368 réponses)



Figure 12 : Informations recherchées par les internautes (368 répondants/1516 réponses)

Les internautes sont dans la grande majorité satisfaits des informations qu'ils trouvent sur l'INPN (83% attribuent une note supérieure ou égale à 7/10 soit une moyenne de 7,7) (Fig. 13). Les documents qui accompagnent ces informations sont également appréciés (moyenne de 7,4/10) (Fig. 14).

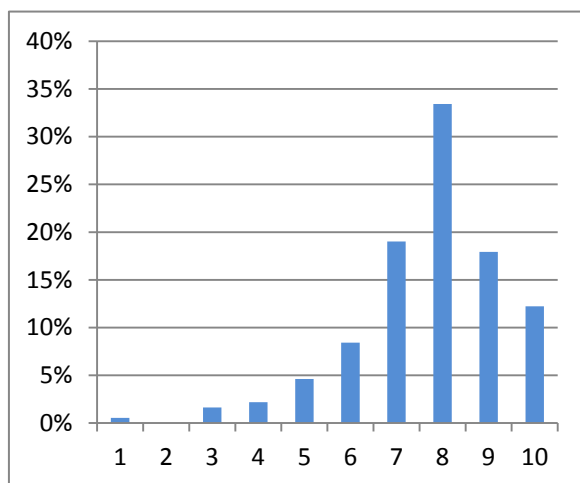


Figure 13 : Satisfaction des internautes sur les informations recherchées (368 réponses)

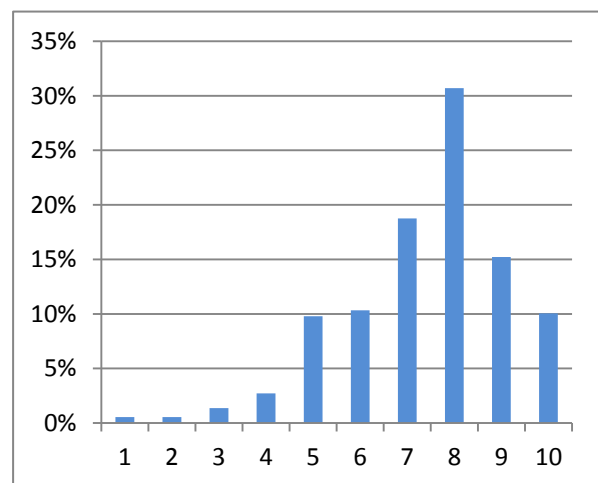


Figure 14 : Satisfaction des internautes sur les documents qui accompagnent les informations (notices, méthodologie, etc.) (368 réponses)

Enfin, 72% des internautes téléchargent des données et parmi eux, 75% téléchargent plus d'un type de données (Fig. 15). Les données les plus téléchargées concernent les espèces (36%), le référentiel taxonomique TAXREF (22%) et les espaces (19%) (Fig. 16). Les internautes sont dans la grande majorité satisfaits des informations qu'ils trouvent sur l'INPN (82% attribuent une note supérieure ou égale à 7/10 soit une moyenne de 7,8) (Fig. 17). Les documents qui accompagnent ces informations sont également appréciés (moyenne de 7,6/10) (Fig. 18).

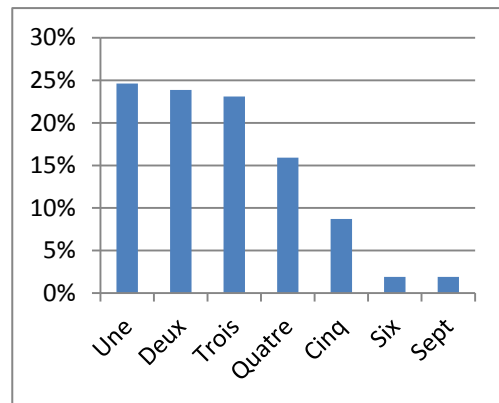


Figure 15 : Nombre de données téléchargées (264 réponses)

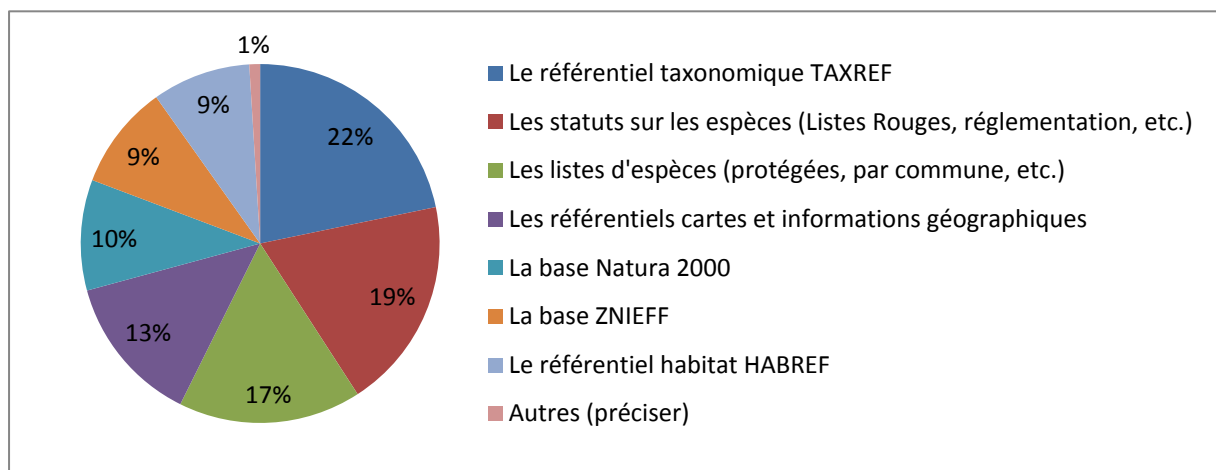


Figure 16 : Données téléchargées par les internautes (264 répondants/722 réponses)

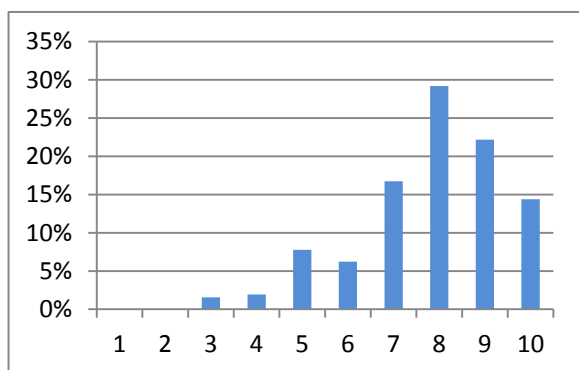


Figure 17 : Satisfaction des internautes sur les données téléchargées (257 réponses)

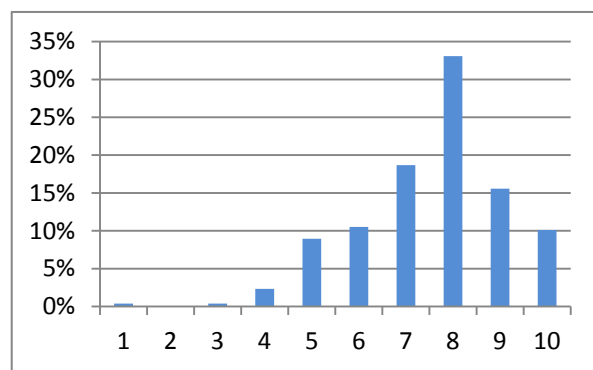


Figure 18 : Satisfaction des internautes sur les documents qui accompagnent les données téléchargées (notices, méthodologie, etc.) (257 réponses)

Satisfaction des internautes

En ce qui concerne la satisfaction des internautes lors de leur visite sur le site de l'INPN, la note de satisfaction globale est de 7,8/10 avec 83% des notes comprises entre 7 et 10/10 (Fig. 19). Les internautes sont un très grand nombre à recommander l'INPN autour d'eux avec une note moyenne de 8,6/10. (Fig. 20). Parmi les réponses aux questions ouvertes concernant la recommandation à un proche, les termes « Références », « Fiabilité », « Complet », « Facile d'accès », « Précis » et « Riche » reviennent le plus fréquemment (cf. Annexe 3).

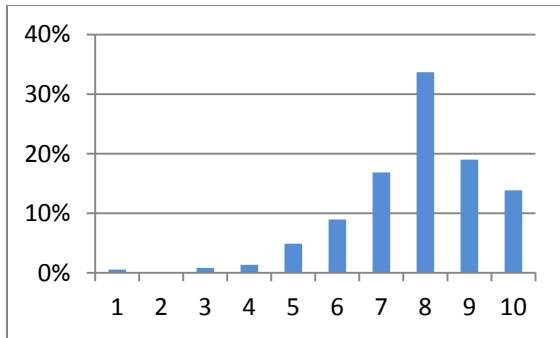


Figure 19 : Notes attribuées à la satisfaction globale (368 réponses)

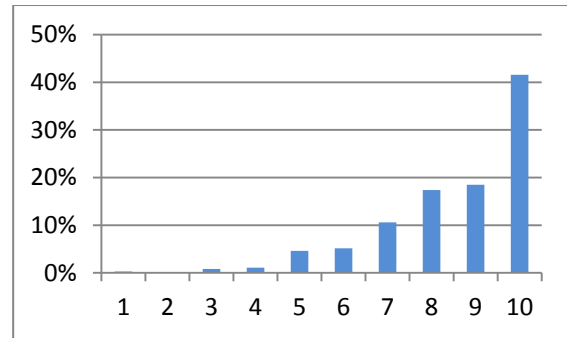


Figure 20 : Notes attribuées à la recommandation aux proches (368 réponses)

Lorsque l'on s'intéresse à des points précis de la satisfaction des internautes, la note moyenne de satisfaction sur la navigation est de 7/10 (Fig. 21). Les internautes disent également consulter l'INPN avec davantage d'intérêt qu'avant (60% attribuent une note supérieure à 5/10 et la note moyenne est de 6,4/10) (Fig. 22).

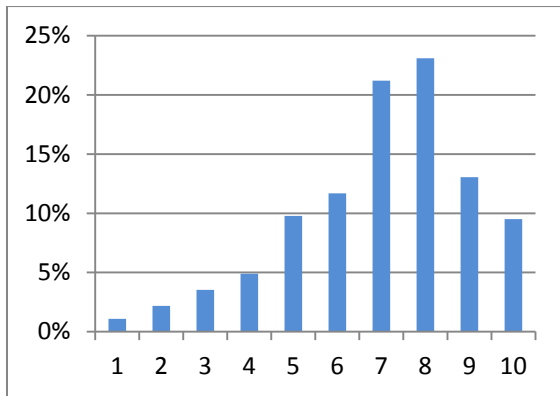


Figure 21 : Notes attribuées à la navigation sur le site (368 réponses)

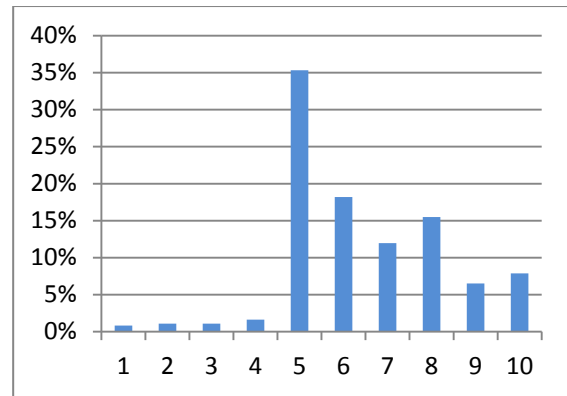


Figure 22 : Évolution de l'intérêt des internautes pour l'INPN (368 réponses)

Selon les internautes, la principale amélioration qui doit être réalisée sur l'INPN concerne la consultation des données (22%) via la cartographie (14%) ou de manière générale (8%) (Fig. 23). Les points positifs les plus cités sont la gratuité de l'accès aux données (21%) et la fiabilité des informations (18%) (Fig. 24). Il est à noter que pour ces questions, trois choix étaient possibles : 73% des répondants ont sélectionné trois points positifs et 64% ont sélectionné trois propositions d'amélioration.

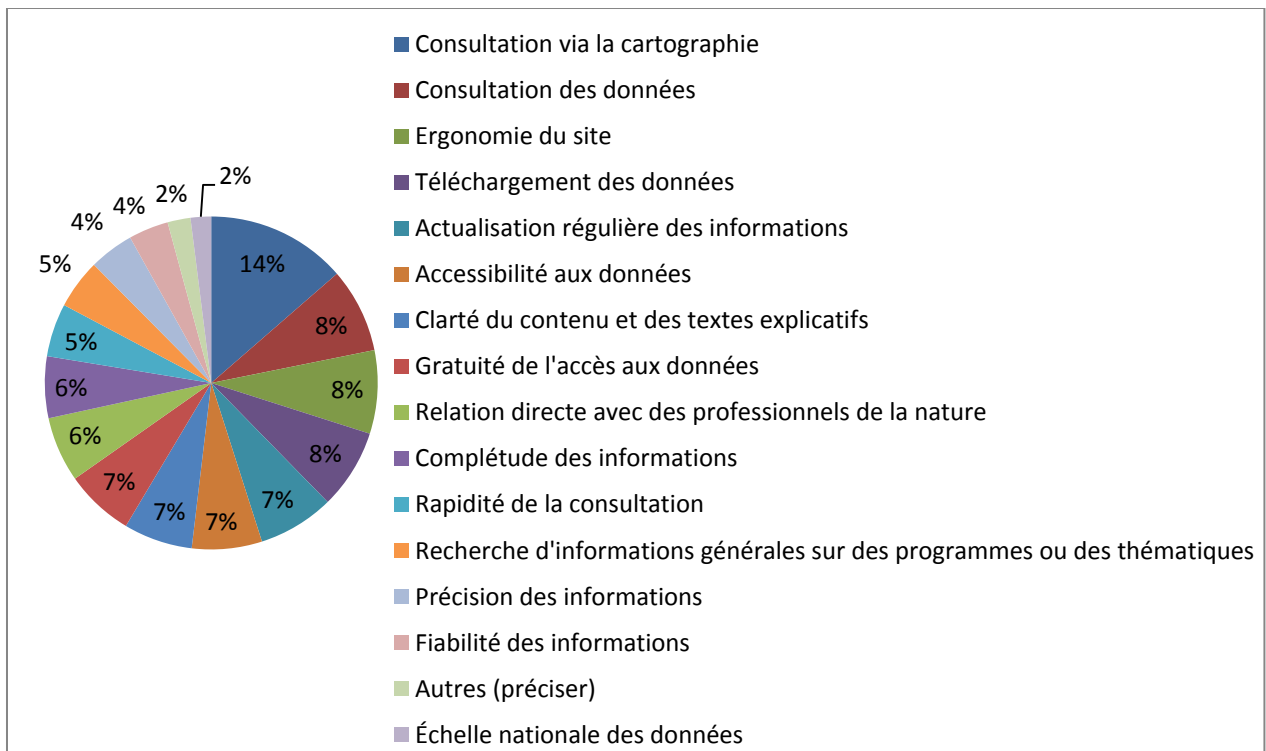


Figure 23 : Thématiques à améliorer (3 choix maximum, 368 répondants/895 réponses)

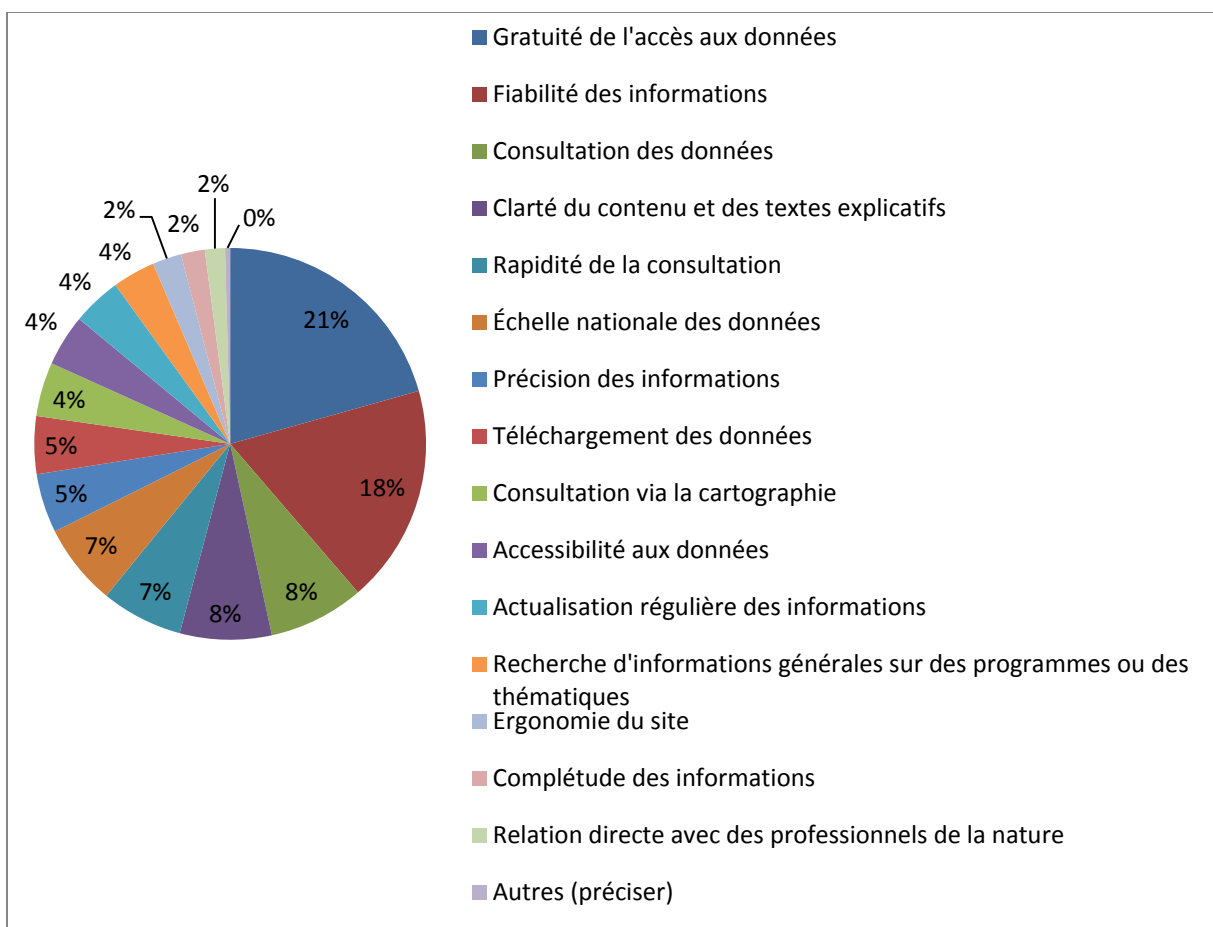


Figure 24 : Les points positifs de l'INPN (3 choix maximum, 368 répondants/968 réponses)

Échanges avec l'INPN

86 % des internautes ayant répondu à l'enquête sont inscrits à la newsletter de l'INPN (Fig. 25) contre 37% en 2016, 23% des internautes ont déjà contacté l'INPN pour obtenir un renseignement (Fig. 26) et 22% pour transmettre une information (Fig. 27).

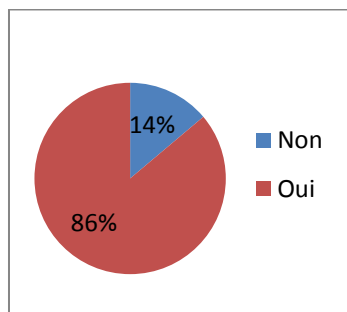


Figure 25 : Pourcentage des internautes inscrits à la newsletter (368 réponses)

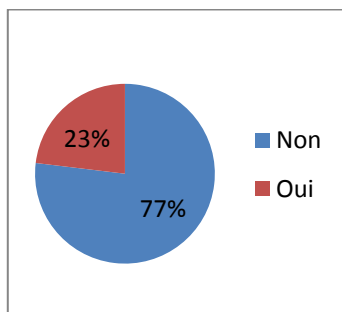


Figure 26 : Pourcentage des internautes ayant contacté l'INPN pour obtenir un renseignement (368 réponses)

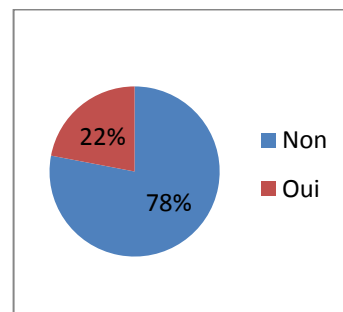


Figure 27 : Pourcentage des internautes ayant contacté l'INPN pour transmettre une information (368 réponses)

Les résultats de l'enquête concernant la volonté de contribuer à l'INPN sont très significatifs. En effet, 88 % des internautes se disent prêts à contribuer principalement en transmettant des observations ponctuelles (29%) ou en participant à des programmes grand public (28%) (Fig. 28). Parmi eux, 65% souhaiteraient contribuer à l'INPN de plus de deux façons différentes (Fig. 29). De même, ils ont été nombreux (19%) à transmettre une remarque ou une proposition à l'INPN via une question facultative, signe d'une volonté de participer à l'amélioration de l'INPN (Fig. 30). Enfin, 68% des internautes acceptent d'être recontactés dans le cadre de cette enquête (Fig. 31).

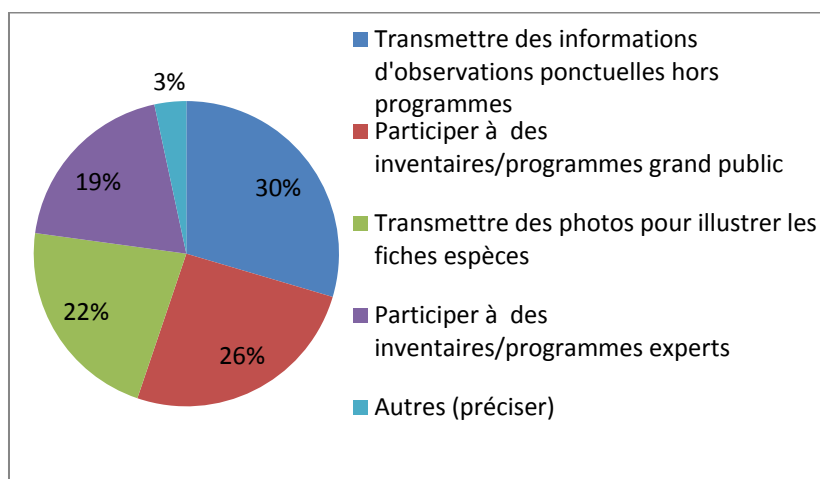


Figure 28 : Contributions possibles des internautes à l'INPN (368 répondants/683 réponses)

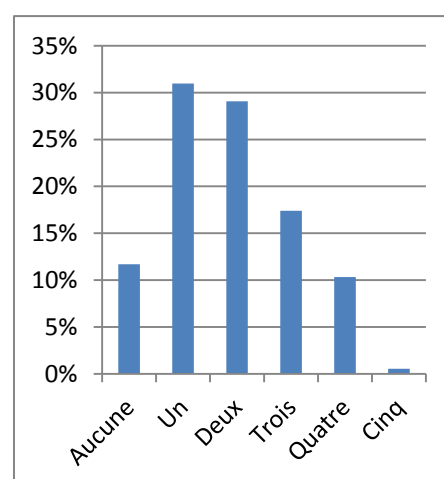


Figure 29 : Nombre de contributions différentes proposées par les internautes (368 réponses)

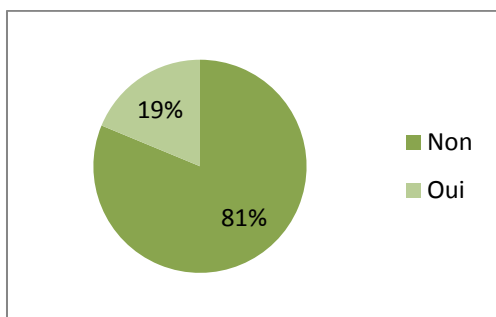


Figure 30 : Pourcentage des internautes ayant transmis une remarque (368 réponses)

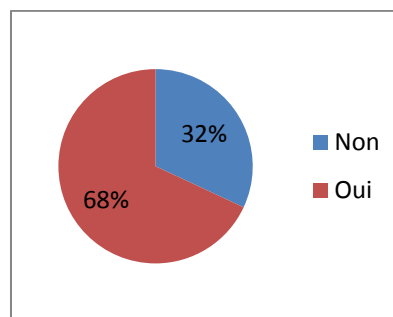


Figure 31 : Pourcentage des internautes qui acceptent d'être recontactés (368 réponses)

Nouveautés 2016

Cette année, une question a été ajoutée afin d'identifier les nouveautés qui ont été le plus appréciées par les internautes. Les listes rouges régionales et les relations Espèces-habitats sont les deux grandes thématiques qui ressortent avec respectivement (30 et 22%) (Fig. 32).

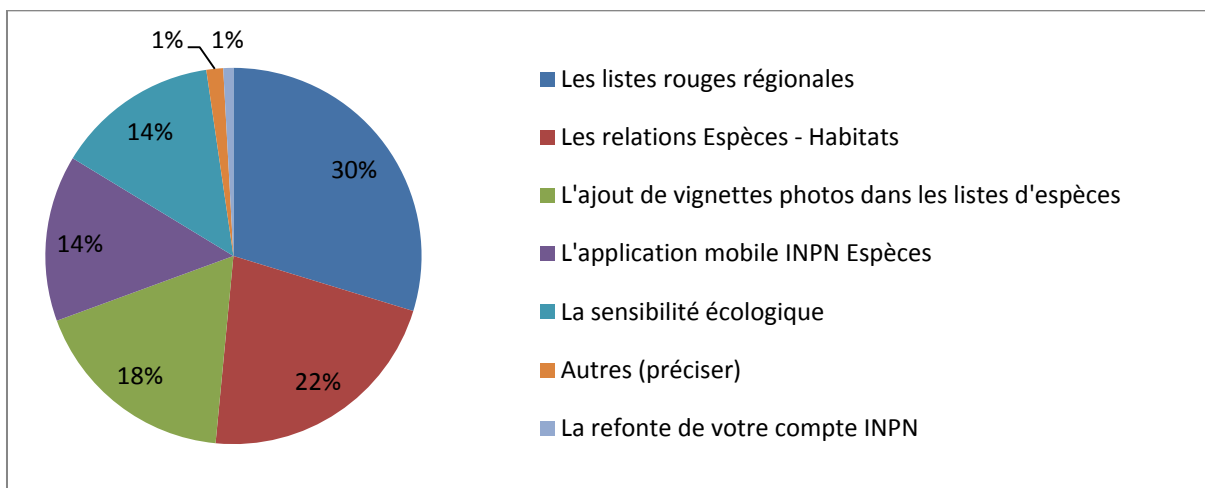


Figure 32 : Pourcentage des nouveautés qui ont été appréciées par les internautes (693 réponses)

5. Synthèse et pistes d'amélioration

Le principal résultat de cette enquête est que le bilan sur la satisfaction des usagers de l'INPN est très positif. Néanmoins, le nombre de répondants reste encore trop faible pour avoir une vision robuste ce qui invite à être prudent sur l'interprétation des résultats (Tableau 3).

Tableau 3 : Évolution des réseaux de diffusion et du nombre de répondants au cours des études

	2013	2015	2016	2017
Réseaux de diffusion	Page accueil INPN Newsletter Facebook	Page accueil INPN Newsletter Facebook Réseaux partenaires	Page accueil INPN Newsletter Facebook Twitter Réseaux partenaires	Page accueil INPN Newsletter Facebook Twitter Réseaux partenaires
Durée de l'enquête	4 semaines	6 semaines	6 semaines et demie	10 semaines
Nombre de répondants	252	349	363	368

Profil des internautes

Les particuliers sont, cette année, beaucoup plus représentés (49%) (Fig. 2). Le grand public semble ainsi s'approprier davantage les données de l'INPN. Parmi les internautes utilisant l'INPN dans un cadre professionnel, la majorité travaille dans des établissements publics (Fig. 3). Cette année, l'étude montre que 90 des 101 départements français sont cités. Ce point indique certainement une faiblesse sur la répartition géographique des personnes ayant répondu à l'enquête (Fig. 8) mais ce chiffre est en augmentation puisque l'année dernière seulement 87 départements étaient concernés (Tableau 4). Dans l'ensemble, la grande majorité des internautes consulte l'INPN depuis des années et plusieurs fois par mois (Fig. 5 et 6).

Tableau 4 : Évolution du profil des répondants au cours des études

		2015	2016	2017
Profil	Particulier	30%	38%	49%
	Professionnel	30%	30%	16%
	Les deux	40%	32%	35%
Répartition géographique (nombre de départements)		83	87	90
Fréquence de consultation	Plusieurs fois par jour	5%	6%	5%
	Plusieurs fois par semaine	24%	23%	24%
	Plusieurs fois par mois	46%	38%	45%
	Plusieurs fois par an	25%	33%	27%
Familiarité	Depuis plusieurs années	69%	66%	65%
	Depuis environ un an	21%	21%	24%
	Depuis quelques mois	7%	8%	7%
	Depuis moins d'un mois	2%	5%	2%
	C'est la première fois	1%	1%	1%

Point à améliorer/discuter : L'un des points à améliorer à l'issue de cette enquête est la taille de l'échantillon qui doit être augmentée afin d'observer de véritables tendances et de toucher

l'ensemble des départements. Le lien avec les structures partenaires pour qu'elles relayent l'information devrait également être renforcé.

Utilisation de l'INPN

Environ la moitié des internautes (48%) consultent l'INPN avec plusieurs objectifs. Ce chiffre, assez stable est cependant en légère hausse, ce qui pourrait s'expliquer par la prédominance de particuliers cette année (Fig. 9). On constate également que le principal objectif des internautes est d'acquérir des connaissances personnelles sur la biodiversité (Fig. 10). En revanche, bien qu'une seule utilisation soit faite des données de l'INPN par 51% des internautes, ces derniers sont 70% à rechercher entre deux et cinq types d'informations différentes en particulier sur les espaces et les espèces (Figs. 11 et 12). Enfin, une très grande majorité des répondants (75%) téléchargent des données notamment sur les espaces et le référentiel taxonomique TAXREF (Fig. 15 et 16).

Tableau 5 : Évolution de l'utilisation de l'INPN au cours des études

		2015	2016	2017
Nombre d'utilisations	1	45%	50%	52%
	2	36%	37%	36%
	3	15%	11%	10%
	4	3%	2%	2%
Principale utilisation des données		Pour la connaissance sur la biodiversité de votre commune, département, etc.		
Nombre d'informations recherchées	1	9%	10%	6%
	2	8%	18%	13%
	3	14%	22%	23%
	4	16%	16%	23%
	5	24%	15%	15%
	6	13%	10%	8%
	7	9%	6%	5%
	8	3%	2%	3%
	9	4%	1%	4%
Principale information recherchée		Les espèces (répartitions, statuts, fiches descriptives, taxonomie, etc.)		
Nombre de données téléchargées	1	42%	23%	25%
	2	19%	19%	24%
	3	14%	25%	23%
	4	13%	15%	16%
	5	7%	11%	9%
	6	1%	4%	2%
	7	3%	3%	2%
Principales données téléchargées		Les statuts sur les espèces (Listes Rouges, réglementation, etc.)	Les statuts sur les espèces (Listes Rouges, réglementation, etc.)	Le référentiel taxonomique TAXREF

Point à améliorer/discuter : En 2017, la navigation entre les thématiques sur le site doit être améliorée et repensée afin de faciliter l'accès à l'ensemble des téléchargements disponibles et de diversifier les utilisations de l'INPN.

Ergonomie et satisfaction des internautes

La satisfaction des internautes et la confiance accordée à l'INPN sont les principaux résultats à retenir de cette enquête. En effet, la grande majorité des internautes est satisfaite et considère l'INPN comme une source fiable d'information accessible gratuitement (Fig. 24). Cela se confirme par le nombre de personnes prêtes à recommander l'INPN autour d'eux (Fig. 20) et par les bonnes notes attribuées à la satisfaction globale (Fig. 19). L'intégralité des notes moyennes de satisfaction sont semblables aux notes de l'étude précédente et en augmentation par rapport à 2015 (tableau 6).

Tableau 6 : Évolution des notes de satisfaction (sur 10) au cours des études

	Informations recherchées		Données téléchargées		Satisfaction globale	Recommandation	Navigation	Intérêt
	Informations	Documents	Données	Documents				
2015	X	6,9	X	6,9	7,3	8,1	6,4	6,2
2016	7,6	7,4	7,9	7,5	7,8	8,4	7,2	6,4
2017	7,7	7,4	7,8	7,6	7,8	8,6	7	6,4

Contrairement à l'année dernière, les répondants sont en très grande majorité inscrits à la newsletter de l'INPN (86% d'inscrits contre 37% l'année précédente). Lorsque l'on compare la satisfaction des internautes inscrits à la newsletter à celle de ceux qui ne le sont pas, nous constatons une différence moyenne de 1,01 (tableau 7). Cela est cohérent car les personnes inscrites sont plus familiarisées avec l'INPN. Ce sont donc des utilisateurs « fidèles » qui ont été touchés par cette enquête ce qui pourrait biaiser ces évaluations positives de la satisfaction des internautes.

Tableau 7 : Satisfaction en fonction de la familiarité des internautes avec l'INPN (inscription à la newsletter oui/non) en 2017

		Inscrit à la newsletter	
		Oui	Non
Informations recherchées	Informations	7,9	6,8
	Documents	7,6	6,5
Données téléchargées	Données	8,0	6,8
	Documents	7,6	6,9
Navigation		7,1	6,3
Recommandation		8,7	7,5
Intérêt		6,5	5,8
Satisfaction globale		8,0	6,7

Cette étude, nous permet également d'identifier les principaux points à améliorer. En effet, même si la majorité des internautes consulte l'INPN avec davantage d'intérêt qu'avant (60%) (Fig. 22), l'ergonomie du site revient régulièrement dans les réponses des internautes (consultation via la cartographie, consultation des données et ergonomie du site, etc.) (Fig. 23). Il sera donc important d'améliorer la navigation et la recherche d'informations sur le site (générale ou via le moteur de recherche interne) ainsi que la cartographie. Cela passe également par une simplification des documents qui accompagnent les informations sur la nature (notices, documents méthodologiques, etc.) (Fig. 14 et 18). En effet, la note des documents est systématiquement plus basse que celle des informations ou données consultées (Tableau 1).

L'un des points étonnants de l'enquête est le pourcentage de personnes qui considèrent la gratuité de l'accès aux données comme un point à améliorer (7%). La gratuité des téléchargements n'est peut-être pas assez explicitée.

Tableau 7 : Évolution des points positifs et des demandes d'amélioration au cours des études

	2015	2016	2017
Cinq principaux points positifs par ordre de préférence	Gratuité de l'accès aux données	Gratuité de l'accès aux données	Gratuité de l'accès aux données
	Fiabilité des informations	Fiabilité des informations	Fiabilité des informations
	Échelle nationale des données	Consultation des données	Consultation des données
	Accessibilité aux données	Clarté du contenu et des textes explicatifs	Clarté du contenu et des textes explicatifs
	Consultation via la cartographie	Échelle nationale des données	Rapidité de la consultation
Cinq principales améliorations	Ergonomie du site	Consultation via la cartographie	Consultation via la cartographie
	Consultation via la cartographie	Actualisation régulière des informations	Consultation des données
	Complétude des informations	Relation directe avec des professionnels de la nature	Ergonomie du site
	Actualisation régulière des informations	Consultation des données	Téléchargement des données
	Accessibilité aux données	Gratuité de l'accès aux données	Actualisation régulière des informations

Enfin, le très grand nombre de personnes acceptant d'être recontactées dans le cadre de cette étude (68%) met en évidence la confiance que les internautes accordent à l'INPN et souligne leur volonté de participer (Fig. 31).

Point à améliorer/discuter : À l'issue de cette enquête (Annexe 3), il ressort six grands points à approfondir pour améliorer la satisfaction des utilisateurs :

- la navigation et l'ergonomie du site pour la recherche de l'information notamment par la cartographie ;
- la complétude, l'actualisation et la précision de l'information (davantage de fiches espèces, une infographie pour schématiser la bancarisation des données, etc.) ;
- la rapidité du site ;
- le téléchargement des données.
- l'interaction avec les utilisateurs notamment pour remonter rapidement des erreurs à expertiser par les scientifiques (taxonomie, répartition, statuts des espèces...)

Échanges avec l'INPN

L'un des résultats les plus significatifs de cette enquête concerne la volonté de contribution des internautes à l'INPN (88% dont 65% d'au moins deux façons différents). Mais un peu moins d'un quart des internautes a déjà contacté l'INPN pour transmettre une information (Fig. 27). Il est donc important de faciliter encore davantage la contribution des internautes que ce soit pour la transmission d'observation d'espèces ou de photographies afin que tous ceux qui souhaitent participer puissent le faire facilement. Enfin, 68% des internautes acceptent d'être recontactés dans le cadre de cette enquête (Fig. 31).

Tableau 7 : Évolution des échanges avec l'INPN au cours des études

		2015	2016	2017
Contacts pour obtenir un renseignement		32% (dans cette étude, les deux types de contacts n'étaient pas distingués)	31%	23%
Contacts pour transmettre une information			25%	22%
Nombre de contributions proposées	1	35%	36%	35%
	2	30%	29%	33%
	3	25%	26%	20%
	4	9%	8%	12%
	5	1%	1%	1%
Principale contribution proposée		Transmettre des informations d'observations ponctuelles hors programmes		
Internautes acceptant d'être recontactés		56%	56%	68%

Point à améliorer/discuter :

- faciliter et améliorer la remontée directe de l'information ;
- le lien avec les experts et la validation plus rapide des données transmises ;
- le lien entre l'INPN et CardObs ;
- davantage communiquer sur la possibilité de contribuer à l'INPN.

Idées et propositions des internautes

De nombreux internautes ont tenu à transmettre des remarques ou des propositions à l'INPN, certains pour féliciter l'équipe de l'INPN pour le travail fourni, d'autres pour faire part des difficultés rencontrées lors de la navigation sur le site mais aussi pour faire des propositions d'amélioration de l'INPN.

Il est difficile de faire une synthèse de ces propositions. Donner la possibilité aux internautes de s'exprimer et de faire part de leurs idées était à notre sens primordial néanmoins, après l'analyse de chacune des propositions, beaucoup sont très précises. Nous avons donc fait le choix de présenter les éléments les plus structurants et revenant à de multiples reprises.

Parmi ces propositions, plusieurs sont tout à fait pertinentes et seront étudiées par les équipes du MNHN et discutées lors des prochains comités éditoriaux de l'INPN afin de programmer leur mise en place.

Quelques exemples de suggestion :

- Simplifier les données scientifiques pour les rendre compréhensibles par tous
- Améliorer l'ergonomie du site
- Simplifier la recherche
- Améliorer la cartographie (viewer et autres)
- Renforcer la complétude des informations (fiches descriptives, photos)

Conclusion

Le public fait confiance à l'INPN tant dans la fiabilité des données qu'il diffuse que dans son statut de référence nationale avec, par exemple, une note moyenne de 8.6/10 pour la « Recommandation de l'INPN ». Dans l'ensemble, la grande majorité des internautes consulte l'INPN depuis des années (65%) et plusieurs fois par mois (38%) afin d'obtenir des connaissances sur la biodiversité de leur commune ou département (49%). La satisfaction des internautes et la confiance accordée à l'INPN sont les principaux résultats à retenir de cette enquête. Les notes de satisfaction sont semblables aux notes de l'étude précédente et en augmentation par rapport à 2015.

Les conclusions de cette enquête sont donc assez positives.

Cette étude, nous permet également d'identifier les principaux points à améliorer. Elle servira de base aux [comités éditoriaux](#) ouverts aux partenaires de l'INPN et de référence pour le suivi à long terme de la satisfaction et des besoins des internautes. Les résultats sont notamment présentés aux [comités d'orientation de l'INPN](#). Dans l'ensemble, on peut noter une volonté évidente des usagers de participer à l'amélioration du site et une attente claire d'un site de référence toujours plus à jour. Cette enquête a confirmé que les différentes actions de communication sont primordiales pour toucher un public le plus diversifié possible. Néanmoins, le nombre de répondants est encore trop faible et trop familier de l'INPN comme le montre le nombre d'inscrits à la newsletter. Il est donc envisagé de définir d'autres moyens pour connaître la satisfaction des internautes lorsqu'ils se rendent sur le site internet de l'INPN. L'analyse qualitative des réponses aux questions ouvertes, bien que plus longue, permet également de mieux comprendre certains résultats et de donner des pistes de réflexions grâce aux propositions pertinentes des internautes. Nous avons retenu les six points suivants méritant une attention particulière puisqu'ils reviennent plus fréquemment que les autres :

- la navigation et l'ergonomie du site pour la recherche de l'information notamment par la cartographie ;
- la complétude, l'actualisation et la précision de l'information (davantage de fiches espèces, une infographie pour schématiser la bancarisation des données, etc.) ;
- la rapidité du site ;
- le téléchargement des données.
- l'interaction avec les utilisateurs notamment pour remonter rapidement des erreurs à expertiser par les scientifiques (taxonomie, répartition, statuts des espèces...)

Cette étude permet également de mieux comprendre l'utilisation que font les internautes des données environnementales en ligne et d'identifier les attentes et les besoins de chacun. Cette étude complétée par les prochaines à venir permettra d'assurer le suivi des attentes et de la satisfaction des internautes afin de faciliter au mieux la diffusion des connaissances sur la biodiversité.

Bibliographie

Boccarossa A., 2013. *Synthèse des usages et des besoins en référentiels sur la biodiversité en France*. Rapport de master 2. 71 pp.

Figuet S. & Poncet L., 2015. *Étude sur les usages et les besoins des internautes de l'Inventaire National du Patrimoine Naturel (INPN) - 2015*. Service du Patrimoine Naturel, Muséum national d'Histoire naturelle, Paris, 17 p.

Figuet S. & Poncet L., 2016. *Étude sur les usages et les besoins des internautes de l'Inventaire National du Patrimoine Naturel (INPN) - 2016*. Service du patrimoine naturel, Muséum national d'histoire naturelle, Paris, 18 p.

Figuet S., Gautreau P. & Poncet L. 2015. *Étude sur les usages et les besoins des internautes de l'Inventaire National du Patrimoine Naturel (INPN)*. Service du patrimoine naturel, Muséum national d'Histoire naturelle, Paris, 29 pp.

Jourdain C., Lenain B. & Trévilly I. 2012. *Sondage Ifop pour l'observatoire netexplo : Internet dans la vie des Français*. http://www.ifop.com/media/poll/1767-1-study_file.pdf (téléchargé le 08/09/2016)

Annexe 1

Enquête de satisfaction sur l'INPN 2016

Introduction

Cette enquête d'une durée moyenne de 5 minutes est réalisée dans le cadre d'un suivi des attentes et usages des utilisateurs de l'INPN, plate-forme sur la connaissance de la biodiversité en France. Mis en place par le Service du Patrimoine Naturel (MNHN), ce questionnaire a pour objectif d'orienter les développements futurs de l'INPN.

Vos réponses nous permettront entre autres d'améliorer la qualité des services que nous vous proposons.

Les champs marqués d'un * sont obligatoires.

1) Dans quel cadre utilisez-vous l'INPN et ses données ? *

- Dans un cadre professionnel
- Dans un cadre strictement personnel
- Dans les deux cas

1') Si vous utilisez l'INPN dans un cadre professionnel, dans quel type d'organisme travaillez-vous ? *

- Aucun
- Bureau d'étude
- Association
- Établissement de recherche (dont les universités)
- Établissement public
- Collectivité territoriale
- Service de l'État (Ministères,...)
- Autre (préciser)

Indiquer le nom de l'organisme

.....

2) Depuis combien de temps consultez-vous l'INPN ? *

- Depuis plusieurs années
- Depuis environ un an
- Depuis quelques mois
- Depuis moins d'un mois
- C'est la première fois

2') Depuis les six derniers mois, à quelle fréquence consultez-vous le site de l'INPN ? *

- Plusieurs fois par jour
- Plusieurs fois par semaine
- Plusieurs fois par mois
- Plusieurs fois par an

3) Êtes-vous inscrit à la lettre d'information de l'INPN ? *

- Oui
- Non

4) Dans quels buts utilisez-vous l'INPN ? * (plusieurs réponses possibles)

- Pour la réalisation d'une publication scientifique, d'un ouvrage de vulgarisation, d'un rapport, ...
- Pour votre connaissance personnelle sur la biodiversité de votre commune, département, etc.
- Pour une expertise réglementaire
- Pour connaître la biodiversité dans le cadre d'un conflit local
- Autres (préciser)

5) Quelles sont les principales informations que vous venez consulter sur le site ? * (plusieurs réponses possibles)

- Les espèces (répartitions, statuts, fiches descriptives, taxonomie,...)
- Les habitats et les écosystèmes (référentiels, ...)
- Les sites Natura 2000
- Les espaces protégés
- Les ZNIEFF
- Les photos sur les espèces et les habitats
- Les chiffres clés et les indicateurs sur la biodiversité
- Les rapports méthodologiques
- Les actualités
- Autres (préciser)

6) Quelle note attribueriez-vous aux informations que vous venez consulter ? *

- | | | | | | | | | | | |
|--------------------------|--------------------------|--------------------------|--------------------------|--------------------------|--------------------------|--------------------------|--------------------------|--------------------------|--------------------------|--------------------------|
| <input type="checkbox"/> | <input type="checkbox"/> | <input type="checkbox"/> | <input type="checkbox"/> | <input type="checkbox"/> | <input type="checkbox"/> | <input type="checkbox"/> | <input type="checkbox"/> | <input type="checkbox"/> | <input type="checkbox"/> | <input type="checkbox"/> |
| 0 | 1 | 2 | 3 | 4 | 5 | 6 | 7 | 8 | 9 | 10 |
| Pas satisfait | | | | | Très satisfait | | | | | |

6'') Quelle note attribueriez-vous aux documents qui accompagnent ses informations (notices, documents méthodologiques, etc.) ? *

- | | | | | | | | | | | |
|--------------------------|--------------------------|--------------------------|--------------------------|--------------------------|--------------------------|--------------------------|--------------------------|--------------------------|--------------------------|--------------------------|
| <input type="checkbox"/> | <input type="checkbox"/> | <input type="checkbox"/> | <input type="checkbox"/> | <input type="checkbox"/> | <input type="checkbox"/> | <input type="checkbox"/> | <input type="checkbox"/> | <input type="checkbox"/> | <input type="checkbox"/> | <input type="checkbox"/> |
| 0 | 1 | 2 | 3 | 4 | 5 | 6 | 7 | 8 | 9 | 10 |
| Pas satisfait | | | | | Très satisfait | | | | | |

7) Quelles sont les données que vous téléchargez ? * (plusieurs réponses possibles)

- Aucune
- Le référentiel taxonomique TAXREF
- Le référentiel habitat HABREF
- Les référentiels cartes et informations géographiques
- Les listes d'espèces (protégées, par commune...)
- Les statuts sur les espèces (Listes Rouges, réglementation, etc.)
- La base Natura 2000
- La base ZNIEFF
- Autres (préciser)

7') Quelle note attribueriez-vous aux données téléchargées ? *

- | | | | | | | | | | | |
|--------------------------|--------------------------|--------------------------|--------------------------|--------------------------|--------------------------|--------------------------|--------------------------|--------------------------|--------------------------|--------------------------|
| <input type="checkbox"/> | <input type="checkbox"/> | <input type="checkbox"/> | <input type="checkbox"/> | <input type="checkbox"/> | <input type="checkbox"/> | <input type="checkbox"/> | <input type="checkbox"/> | <input type="checkbox"/> | <input type="checkbox"/> | <input type="checkbox"/> |
| 0 | 1 | 2 | 3 | 4 | 5 | 6 | 7 | 8 | 9 | 10 |
| Pas satisfait | | | | | Très satisfait | | | | | |

7'') Quelle note attribueriez-vous aux documents qui accompagnent les données téléchargées (notices, documents méthodologiques, etc.) ? *

0 1 2 3 4 5 6 7 8 9 10
 Pas satisfait Très satisfait

8) Vous pouvez également participer à l'INPN. Quelles contributions aimeriez-vous apporter à l'INPN ? *

- Transmettre des photos pour illustrer les fiches espèces
- Participer à des inventaires/programmes grand public
- Participer à des inventaires/programmes experts
- Transmettre des informations d'observations ponctuelles hors programmes
- Aucune
- Autres (préciser)

9) Avez-vous déjà contacté l'INPN pour demander un renseignement ? *

- Oui
- Non

10) Avez-vous déjà contacté l'INPN pour transmettre une information ? *

- Oui
- Non

11) Évaluez la navigation sur le site de l'INPN et l'accès aux informations : *

0 1 2 3 4 5 6 7 8 9 10
 Pas satisfait Très satisfait

12) Quelles améliorations souhaiteriez-vous voir apportées à l'INPN ? * (3 choix maximum)

- Rapidité de la consultation
- Clarté du contenu et des textes explicatifs
- Gratuité de l'accès aux données
- Relation directe avec des professionnels de la nature
- Fiabilité des informations
- Consultation via la cartographie
- Précision des informations
- Ergonomie du site
- Complétude des informations
- Échelle nationale des données
- Actualisation régulière des informations
- Accessibilité aux données
- Autres (préciser)

13) Quel est, selon vous, le principal point positif du site de l'INPN ? * (3 choix maximum)

- Rapidité de la consultation
- Clarté du contenu et des textes explicatifs
- Gratuité de l'accès aux données
- Relation directe avec des professionnels de la nature
- Fiabilité des informations
- Consultation via la cartographie
- Précision des informations
- Ergonomie du site

- Complétude des informations
- Échelle nationale des données
- Actualisation régulière des informations
- Accessibilité aux données
- Autres (préciser)

14) Recommanderiez-vous l'INPN ? *

- 0 1 2 3 4 5 6 7 8 9 10
 Pas du tout Fortement

Préciser pourquoi :

15) Avez-vous le sentiment que, depuis quelques mois, vous consultez l'INPN avec plus d'intérêt ou moins d'intérêt qu'avant ? *

- 0 1 2 3 4 5 6 7 8 9 10
 Moins d'intérêt Plus d'intérêt

16) Finalement, indiquez votre degré de satisfaction global sur le site de l'INPN ? *

- 0 1 2 3 4 5 6 7 8 9 10
 Pas satisfait Très satisfait

17) Souhaitez-vous transmettre une remarque ou une proposition à l'INPN ? *

- Oui
- Non

17') Si oui, indiquer la thématique concernée :

- Téléchargement des données
- Interactions des internautes avec l'INPN
- Cartographie
- Ergonomie et moteur de recherche interne
- Actualisation, précision de l'information
- Autres (préciser)

Préciser :

18) Parmi les nouveautés mises en place depuis un an sur l'INPN, lesquelles vous ont semblé les plus structurantes, importantes *?

- L'application mobile INPN Espèces
- Les listes rouges régionales
- La sensibilité écologique
- L'ajout de vignettes photos dans les listes d'espèces
- Les relations Espèces – Habitats
- La refonte de votre compte INPN
- Autres (préciser)

Préciser :

19) Pour mieux vous connaître, pourriez-vous indiquer : (facultatif)

Votre âge :

Votre département ou territoire de résidence (Outre-mer en fin de liste) :

.....

Votre catégorie socio-professionnelle :

- Agriculteur exploitant
- Artisan, commerçant, chef d'entreprise
- Cadre
- Profession intermédiaire
- Employé
- Ouvrier
- Retraité
- Collégien, lycéen, étudiant
- Enseignant
- Profession libérale
- Sans activité
- Autre (préciser)

.....

Acceptez-vous d'être contacté ultérieurement pour compléter notre étude ?

- Oui
- Non

Si oui, indiquer une adresse email :

Merci d'avoir répondu à notre questionnaire !

Si vous souhaitez nous contacter, rendez-vous sur l'INPN, onglet « Contactez-nous »

<http://inpn.mnhn.fr/contact/contacteznous>

Annexe 2

Réponses « brutes » aux questions ouvertes

Question 1' : Si vous utilisez l'INPN dans un cadre professionnel, dans quel type d'organisme travaillez-vous ?

Préciser	Nombre
A mon compte	4
Aéroport	
Agriculture et Forêt	
Bureau d'études environnement	
Chambre consulaire	
DREAL	
ENSEIGNEMENT	
Enseignement de l'écologie	
Enseignement supérieur	
Environnement / écologie	
FREDON	
Je suis étudiante	
Lycée agricole	
Magasin spécialisé en bassin d'agrément et autres ...	
Ministère environnement	
MNHN	
Organisme de formation professionnelle	
Réserve Naturelle	
Ville	

Nom de l'organisme	Nombre
ACTIS-Innovation	
ADASEA 32	
AEPCR	
Aéroports de Bretagne Ouest	
AFB	5
ALP'PAGES Environnement	
Ambassade de France en Suède	
Apollon74	
Association française de lichénologie	
Association R.E.N.A.R.D.	
ATHENA NATURE	
Auddicé Environnement (ex AIRELE)	2
Biosecurity and AgriSstems Protection (BSASP Pty Ltd)	
BIOTOPE	
Cabinet ECTARE	

Calidris	
Campus la Salle saint Christophe	
CBN Sud-Atlantique	
CBNA	
CDHU	
CERCOPE	
Cerema	
Chambre d'agriculture d'Indre et Loire	
Charlotte HUBLER / Repti Conseils & Formations / West European Drymarchon	
CNPF Centre Val de Loire	
CNRS	
Communauté de communes de Puisaye-Forterre	
Communauté de communes de Serre Ponçon	
conseil départemental de l'aisne	
Conseil départemental du Haut-Rhin	
Conservatoire Botanique National Alpin	
Conservatoire d'Espace Naturel	2
Conservatoire d'espaces naturels d'Aquitaine	2
Conservatoire d'espaces naturels de Basse-Normandie	2
Conservatoire d'espaces naturels de Lozère	
Conservatoire d'espaces naturels de Picardie	2
Conservatoire d'Espaces Naturels de Savoie	
Conservatoire espaces naturels Nord Pas de calais	
CPIE clermont domes	
CPIE Loire Anjou	
CREOCEAN	
CREOCEAN OCEAN INDIEN	
CTE/BD	
DDPP SPAE Faune Sauvage Captive	
DDT 65	
ddt 78	
DDTM 06	
DDTM40 (Direction Départementale des Territoires et de la Mer des Landes)	
Direction départementale des territoires et de la mer (35)	
Direction Interdépartementale des Routes Nord Ouest	
DREAL Auvergne Rhône Alpes	
DREAL Normandie	
DREAL Nouvelle Aquitaine	
DREAL PACA	
DRIEE	
Ecogée	2
Ecosphère	3
Education Nationale	2
ESA Angers	

Evasion Pyrénéenne	
Fédération des Chasseurs du Tarn-et-Garonne	
Fédération des Conservatoires d'espaces naturels	
Fougères d'ici et d'ailleurs - Pépinière	
FREDON Martinique	
Gwada Botanica Guadeloupe	
HYDRETUDES	
IGN	
ILS 2006	
Inovadia	
INRAP, CG Finistère	
IRD	
IRSTEA	2
Jardin Botanique Bordeaux	
Laboratoire PASSAGES UMR 5319	
LEGTA MONTMOROT	
L'Oasis des Serres de Bon Pain	
Lycée agricole	
lycée agricole de Carpentras	
Lycée du Cleusmeur (29)	
mairie	
Ministère en charge de l'environnement	2
MNHN	18
Musée d'archéologie du Jura	
Natura Scop	
NATURE Consultants	
NaturEssonne	
O2TERRE	
Observatoire de l'Environnement en Nouvelle-Calédonie - OEIL	
Office National des Forêts	3
ONCFS	
Parc national de la Vanoise	2
Parc national des écrivains	
Parc naturel régional	
Parc naturel régional de Camargue	
Région Normandie	
Réserve Naturelle Nationale de Camargue / Société Nationale de Protection de la Nature	
RNN Forêt de la Massane	
SAG THEPAULT	
Service du Patrimoine Naturel	
Service nature du Conseil Départemental	
Société nationale de protection de la nature	
Syndicat du Bois de l'Aumône	

Syndicat Intercommunal d'Aménagement et de Gestion de la réserve naturelle du courant d'Huchet
Syndicat Intercommunal de Bassin Versant... en Normandie
THIBAUT RAFTON
UGA Education Nationale
UMS PatriNat
Université de Corse
Université de Nantes
Université de Strasbourg
Université panthéon Sorbonne
Université Versailles Saint Quentin en Yvelines
UPPA
vigie world association.
Wilfried Ratel

Question 4 : Dans quels buts utilisez-vous l'INPN ? (plusieurs réponses possibles)

Préciser
Dans le cadre de la détention d'animaux d'espèces non-domestiques : Autorisation de Détention (AD), instruction dossier de Certificat de Capacité (CC) et d'Autorisation d'ouverture d'Etablissement (AOE) en matière de faune sauvage
Recherche sur une espèce (taxonomie, répartition géographique, etc.)
j'ai commencé à utiliser le site de l'INPN dans le cadre de travail (ONCFS). Je suis maintenant à la retraite et continue à m'intéresser à la connaissance de la biodiversité
Comparer mes observations et/ou captures de rhopalocères et leurs variations géographiques avec les données INPN récentes ou historiques
Dans le cadre de l'alimentation d'un système d'information
Description des espèces, images, taxonomie, répartition géographique
Retraité, issu "des sciences dures": comprendre la biodiversité en particulier ses mesures et l'agrégation des données
Pour apprendre les animaux aux enfants
Pour ma culture personnelle
Afin s'acquérir assez de connaissances dans un/des future(s) métier(s). (Pastorale, agricole, taille raisonnée d'arbres.) afin d'acquérir peut être un diplôme BTS GPN
Pour la taxonomie (synonymie..), LR statut de protection et la répartition en France.
suivre l'actualité, les choses bougent tellement vite...
Approprier les outils relatifs à la biodiversité dans le cadre de mes études de droit
Bulletin d'information mensuel pour les plongeurs de la ffesm
Le suivi et la gestion sur des territoires précis (zone humide, BV à messicoles)
pour le suivi des espèces LOUP OURS LYNX entre autre ainsi que les espèces protégées
Inventaire botanique
Veille pour association naturalistes vendéens
Par intérêt à l'écologie
Amélioration des connaissances
Dans le cadre de mes études

référentiel taxonomique pour création de thésaurus pour identification sur photos
apprécier la répartition connue d'espèces pour juger de la responsabilité d'un site, d'une région pour la conservation de l'espèce en question
Recherche de synonymie, avoir une idée de la répartition des espèces, consulter Taxref...
Pour vérifier le statut de protection d'une espèce, son nom valide,...
pro
Vérifications taxonomiques
Pour des informations des référentiels (CD_NOM, DHFF) et vérifier la publication de nos données
Élaboration des supports de cours / Recherche d'information / Information aux stagiaires
Inventaire des papillons Eure et loir et Ouest guyanais
Identifications par la méthode comparée et vérifications d'identifications
A titre personnel, et dans un souci écologique.
pour rédiger les comptes rendus des sorties de l'Association Botanique et Mycologique de la Siagne, association d'amateurs naturalistes.
Pro
Pour ma formation scolaire
connaissance de la biodiversité de mon jardin.
Actualités, accès à différentes ressources (référentiels, cartes, etc.)
formation bts gpn
veilles scientifique et réglementaire
Vérification d'informations sur la biologie / l'écologie d'espèces
Gestion réserve naturelle nationale
pour comparer la répartition d'espèces de coléoptères avec ma base de données personnelle (38000 données)
Dans le cadre de la mise en place d'une application web nommée "Hydrobio" pour la gestion de données ichtyologiques et carcinologiques pour les acteurs concernés sur le territoire (producteurs, bureaux d'études, ...) de la Nouvelle-Calédonie. La table espèce/taxon se basera en partie sur TAXREF.
Pour vérifier le statut de conservation d'une espèce, les motifs du classement d'un site (ZNIEFF, Natura 2000, etc.)
Partager des infos sur la biodiversité que je peux connaître
encadrement sur les espèces protégées
Pour avoir le nom valide et la répartition connue de l'espèce sur le territoire
Pour la connaissance sur la biodiversité des divers territoires français d'Outre-mer
Cconnaissances personnelles que je partage sur la toile sous forme de photographies illustrant des articles courts que je souhaite au plus près de l'exactitude scientifique, même si je ne suis pas moi-même un spécialiste.
Par curiosité personnelle, pour rédiger des fiches DORIS, pour mettre à jour mes bases de données perso, pour la distribution géographique des espèces marines...
Consulter les cartes de répartition et le statut des espèces faune flore
Élaboration référentiel faunistique régional
Pour connaître mon environnement en randonnée
Améliorer mes connaissances
je suis inquiète face à la perte de la biodiversité. sans être écolo, je respecte et j'aime la nature,

j'aime savoir quelles sont les espèces que j'entraperçois.
données géographique
Connaître la taxonomie, les noms vulgaires et l'évolution des répartitions spatiales des espèces dans le temps long
Pour m'informer des dernières évolutions des informations disponibles et des positions taxinomiques
Pour plusieurs inventaires (Diptera, Brachycera) dans le sud-est en particulier
surveille l'évolution de certaines maladies ex Pyrale du buis au travers du papillon. Pourquoi le développent du FRELON asiatique
Référentiels taxonomiques, habitats, espaces à statuts
Dans le cadre des appels d'offres de l'INPN
Pour tester les données et évaluer l'apport qu'elles pourraient constituer pour nos services
identifications naturalistes
TaxRef
Alimentation base de données personnelle + CardObs
recherches d'informations, veille
pour satisfaire ma curiosité

Question 5 : Quelles sont les principales informations que vous venez consulter sur ce site ? (plusieurs réponses possibles)

Préciser
TAXREF et l'accès Cardobs
LES COLLECTIVITES ET / OU LIEUX GEOGRAPHIQUES
Les donnée de répartition des différentes espèces.
je ne consulte qu'au moment de la lettre info!, je n'ai pas trouvé réponse à mes questions les autres fois car l'Inpn n'est pas exhaustive en matière de connaissance, notamment flore française, du moins c'est ce que j'en conclu!?! Taxref je n'y arrive pas!!
Les distributions géographiques des espèces, en particulier les espèces marines
répondez-vous aux observations individuelles? Je réside en centre-ville (Angers) et constate le nombre de + en+ important de tourterelles turques, est-ce un danger pour les autres oiseaux?.
Les Marchés
la nomenclature

Question 7 : Quelles sont les données que vous téléchargez ? (plusieurs réponses possibles)

Préciser
Info du jeu de données
je garde les documents dans un dossier
il m'arrive de télécharger, rarement cependant
le peu de référentiels archéologiques à disposition
Données du Conservatoire du Littoral
Les appels d'offres
Il est je trouve très difficile d'accéder à des données géographiques exploitables

Question 8 : Vous pouvez également participer à l'INPN. Quelles contributions aimeriez-vous apporter à l'INPN ? (plusieurs réponses possibles)

Préciser
Transmettre des données sur les espèces non-domestiques (locales ou exotiques) détenues chez les particuliers, les établissements d'élevage, etc
Synthèse
Quoi qu'il en soit je n'y connais rien, alors il ne faut pas s'attendre à des miracles...
correspondant du Cbnbp, il me semble que je dois participer par ce biais?!?!
reste à construire
Inventaire biodiversité subaquatique
j'ai contribué pendant un temps mais n'ai plus ce loisir car vivant à l'étranger.
Dénoncer les violations des lois concernant la biodiversité
Pour l'instant je manque de temps mais dans le futur oui
Toutes actions pouvant avoir un lien avec les reptiles, amphibiens et arthropodes
les rapports établis lors de nos sorties sont téléchargeables librement sur www.abms06jb.info
Nous sommes situés en Australie...je suis donc intéressée par les espèces Européennes qui ont le potentiel de devenir invasives en Australie.
Dev
Devant le grand vide dans certaines régions notamment l'Ouest, j'ai proposé tout récemment de communiquer mes données, je suis dans l'attente de réponse
Transmettre les données de mon association
je participe à l'observatoire des saisons et celui des papillons de jardin
Signaler des erreurs en vue de leur correction. Expertises sur les espèces marines. Compléter le glossaire. Réaliser des fiches espèces et des cartes ABDSM.
Les données seront transmises au correspondant local du SINP (OAFS et OFSA)
Contributions à l'amélioration de l'affichage des données diffusées
Nous participons déjà dans la base ENP
Déjà engagé : l'Intégration des données espèces du BE dans la base de donnée Inpn
Transmission d'information dans le cadre du SINP (en cours)
Collaboration sur des marchés ciblés

Question 12 : Quelles améliorations souhaiteriez-vous voir apportées à l'INPN ? * (3 choix maximum)

Préciser
Le "zoomage" de la cartographie de présence avec des carrés de données (histo ou études) est difficile à manipuler et difficile et à enregistrer pour l'imprimer
Le site de l'INPN est assez peu intuitif : l'immensité des ressources disponibles sur le site est souvent dissimulée par le fait qu'il soit difficile de savoir où cliquer pour obtenir l'information.
L'accès aux données est très fragmenté. Par ex. on peut connaître les espèces observées dans une commune, mais il faut ensuite vérifier une à une les statuts réglementaires. Le tableau téléchargé ne les présente pas. Le terme de statut de l'inpn prête à confusion avec les statuts de protection.

appli pour windows phone
Précisions sur les cartes référentielles de répartition d'une espèce
rubrique offre d'emploi
pas assez souvent sur le site pour apporter une réponse pertinente
Plus d'informations pour les Antilles
Dans le cadre des "porter à connaissance" pour l'établissement des plans locaux d'urbanisme ou pour des projets autres, il serait intéressant de connaître à la précision les parcelles concernées par des habitats et/ou espèces protégées et/ou menacées.
Pour préciser mon propos sur la recherche sur lorsque l'on recherche une famille exemple: Galaxiidae. Dans les résultats, une distinction nette devrait être visible entre les résultats correspondant à une liste et celle d'une fiche d'espèce (couleur différente par exemple).
simplifier les données scientifiques pour les rendre compréhensibles par tous
Données parfois difficiles à trouver (lenteur ?, complexité d'accès?..)
La donnée de base par espèce n'est pas accessible Taxon/Date/Localisation Cne/Auteur/Source
Augmenter significativement le nombre de fiches descriptives, et de cartes à jour validées
Renforcer le panel historique des données
Clarté sur les changements de taxref, exemple pour passer de taxref7 à taxref9 (sur plusieurs versions)
TAXREF avec tous les échelons taxonomiques
Plutôt que la fiabilité des infos c'est leur exhaustivité. Notamment sur la répartition des espèces mais j'ai bien conscience que c'est une question de temps.
Fiches de métadonnée normalisée
Précisions des données communales (données enregistrées à la maille pour les Oiseaux nicheurs de France métropolitaine 2009-2012 et l'Atlas des poissons d'eau douce de France métropolitaine 2010)

Question 13 : Quel est, selon vous, le principal point positif du site de l'INPN ? (3 choix maximum)

Préciser
Le site fait référence pour la nomenclature (taxref et habref) mais certains groupes sont sous-représentés (chiroptères). L'ergonomie axée uniquement sur la consultation en ligne ne facilite pas l'exploitation des données.
Agrégation de données de différentes sources
il est important dans ce domaine d'être clair et facile d'accès tout en garantissant une grande rigueur dans la fiabilité des données
le cté grand public de ce site, même si du coup, cela devient son point faible pour mon besoin..

Question 14 : Recommanderiez-vous l'INPN ?

Préciser
Site de référence
Parce que le site et son contenu son intéressants
On doit les acteurs de la protection de notre patrimoine naturel
C'est une référence sérieuse et officielle

<p>votre site est bien conçu avec beaucoup de photographies et l'on retrouve facilement les informations</p>
<p>Site épuré et ergonomique, données de référence, facilement accessibles et téléchargeables.</p>
<p>Parce que l'INPN donne des informations précises et spécifiques</p>
<p>Les ressources mises à dispositions des utilisateurs sont extrêmement complètes : référentiel taxonomique, statuts Liste rouge, lien espèce-habitat, cartes de répartition, photos d'espèces rares, le tout au même endroit.</p>
<p>Mycologue amateur et un peu botaniste, je n'ai jamais réussi à transmettre mes données de récoltes.</p>
<p>L'INPN permet à des bécotiers d'accéder sans trop de problèmes à des savoirs utiles sur la vie de la nature locale et nationale.</p>
<p>Utilisation très pratique pour connaître la répartition d'une espèce et quelques infos complémentaires, ainsi que la faune d'un milieu donné. Peut paraître difficile à utiliser pour des non initiés ! Certaines infos sont assez incomplètes mais les infos fournies sont fiables.</p>
<p>Site intéressant pour mieux être acteur dans son environnement</p>
<p>Site institutionnel de haute qualité permettant un accès à des données scientifiques concernant espèces, protection des espèces et des milieux, milieux naturels et interfaces fragiles : un site incontournable.</p>
<p>les informations sont de qualité et très complètes pour chaque espèce</p>
<p>Pour la richesse/diversité des données, la précision mais aussi le large spectre des données balayées</p>
<p>clair et précis, mise à jour régulière.</p>
<p>Vision nationale de l'information sur la nature en France</p>
<p>C'est une référence nationale</p>
<p>Oui car c'est un super site. J'ai l'application android qui m'aide énormément sur le terrain quand j'ai un doute.</p>
<p>Un Centre scientifique de validation, fiabilisation des données est</p>
<p>Je n'est pas encore suffisamment de recul pour savoir la fiabilité ou non du site. Mais l'impression de donné assez fiable et présente.</p>
<p>Seul référentiel taxonomique.</p>
<p>Pour l'intérêt général des informations et pour le retour d'informations que l'on peut obtenir de votre part si besoin est</p>
<p>ben, c'est un site officiel et en principe fiable, même s'il n'est pas exhaustif sur tout, de ce fait est référent!</p>
<p>Oui pour la consultation de référentiels taxonomiques, de documents méthodologiques et tout ce qui touche à Natura 2000 et aux ZNIEFF par contre, les cartes de répartition des espèces sont beaucoup moins à jour que pour des sites spécialisés (lepinet, tela orthoptera...)</p>
<p>une note moyenne seulement car détecté pas mal de problème dans les listes (poissons) Taxref, récemment La Réunion par ex.</p>
<p>Site facile d'accès même pour les néophytes</p>
<p>Richesse des renseignements fournis sur de multiples espèces</p>
<p>Le site est intéressant</p>
<p>Sensibiliser au rôle de la biodiversité, permettre une certaine autonomie face à cet enjeu, observer la réalisation de politique publique, agrandir son savoir et ces connaissances</p>
<p>Site incontournable mais dont l'accès est laborieux. Aucune fiche descriptive (souvent renvoi vers Google!)</p>

besoin de meilleures informations, much reliable.
organisme avec des renseignements précieux et utiles
le site est très clair et regorge d'information. Les cartographies pourraient être plus précises cependant.
Manque d'information important dans certains domaines (espèces) mais complet dans d'autre (résumé espaces protégés N2000 et autres)
Fédération et mutualisation des données
c'est une source indiscutable !
Exhaustivité des informations
enfin un outil de liaison possible entre le travail des naturalistes amateurs et/ou professionnels
Site très riche et important pour tous
Pauvreté criant des données collectées qui leur ôte pour l'instant toute représentativité.
Manque de réactivité pour l'incorporation de données CardObs
Le sérieux dont fait preuve INPN
sous réserve des informations remontées (parfois partielles j'en suis conscient), bonne vision rapide de la répartition d'espèces
Des informations de plus en plus complètes et bien organisées.
C'est un outil complet (encore qu'il n'y a pas encore de lien entre le SINP national et les SINP régionaux)
Site fiable scientifiquement et mis à jour régulièrement
Informations fiables !
Le seul site sur la nature en France, dans toutes ses composantes (espèces, habitats, espaces / référentiels, données, documents méthodologiques), avec une montée en puissance ininterrompue depuis plusieurs années : LE site de référence sur la nature à l'échelle nationale
Source de données importantes et fiables
une référence fiable, renommée
pas de photo
parce que c'est un outil de service public et de portée à connaissance
pour la recherches d'information, les zones classées rouge, la diversité des espèces pour les amoureux de la nature
Pour la qualité des informations diffusée et pour le principe participatif
Même s'il y a des erreurs cela reste une référence majeure
Confiance dans la fiabilité des données
Superbe outil d'inventaire
Bonne qualités des informations
Base de données complète et d'un intérêt majeur.
Important pour sensibilisation
Une référence
fiabilité des données
Pour la qualité des informations.
Pour la fiabilité des informations
parce que le site et les données sont de qualité
Pour la quantité d'informations et leur fiabilité
Enfin un référentiel permettant aux amateurs de s'y retrouver dans tous les synonymes !
connaissances importantes à apprendre

QUELLE AUTRE REFERENCE EN LA MATIERE ? MERCI AUX SCIENTIFIQUES.
c'est le site officiel de référencement de la biodiversité
Un site facile à utiliser et des informations claires pour pros et pour le grand public, vous êtes très utiles!
avoir toujours les nouveautés de la biodiversité
Une base de données fiables restant accessible gratuitement à tous les passionnés de nature
Fiabilité des informations
Ce serait bien que ce soit davantage grand public
beaucoup d'informations originales en un seul site.
très complet, un peu difficile de chercher les espèces
Site pratique et fiable, intéressant.
très utile pour connaître la biodiversité de son environnement.
Outil de référence sur le patrimoine naturel en France
L'essentiel des informations sur la biodiversité est présente, c'est même la référence métropolitaine et outre-mer.
Bravo. Il est toujours possible de s'améliorer en termes de "produits" ou d'applications.
très instructif
fiabilité
Il s'agit d'un site de référence
Site de référence pour les particuliers sur la biodiversité et surtout pour les professionnels sur les aspects scientifiques et techniques : espèces, habitats et les techniques, méthodes...
Données synthétiques et vision nationale de la biodiversité
Pour l'accessibilité aux données et l'information portée au grand public
parce que, même si les données publiées sont encore parcellaires (je ne consulte sauf exception que des données sur les coléoptères) c'est aujourd'hui à ma connaissance le seul outil d'information globale et facilement accessible.
Il s'agit de la référence sur les BdD habitats et espèces
réponse aux attentes du public sur l'écologie de leur quotidien
Parce qu'elle permet de maintenir un système maintenu (mis à jour) et interopérable sur les données d'espèces en relation avec d'autres programmes reconnus.
Il est fort regrettable que mes observations Faune Znieff du coteau de la vallée d'Ervaux à Bellechaume et saisies sur la BBF ne figure pas sur votre fiche Znieff, on m'a laissé entendre qu'il y avait une volonté politique qui entraverai, c'est décourageant pauvre Biodiversité!
joli
C'est un outil encore très incomplet mais d'une valeur inestimable et qui répertorie une quantité d'information qu'aucun guide naturaliste ne peut contenir.
car vous parlez et agissez au niveau local et national.
site référentiel national et validité des données cf taxref
Pour le sérieux et la rigueur
C'est outil vital pour toute professionnel travaillant dans le cadre de la protection de la biodiversité
Cohérence, légitimité, précision et prudence des informations
site très bien réaliser mais besoin de complément d'information vis à vis des lois de protection des espèces
Validité des informations

Fiable, complet et presque exhaustif
Il s'agit d'une source de données fiables et régulièrement mises à jour, concernant en particulier les formes indigènes et endémiques
Répartition géographiques des espèces à améliorer (bryo, pterido)
Même s'il ne regroupe pas toutes les données disponibles, il permet d'avoir beaucoup d'informations.
C'est national, il y a du potentiel mais c'est lourd !
intérêt et pertinences des données
C'est une base claire et complète regroupant des actualités très intéressantes sur les évolutions et les actions portées sur la biodiversité.
photographie des espèces bonne, bonne accessibilité, gratuité des données, fiabilité, bonne réactivité
C'est un très bon outil naturaliste généraliste qui mérite d'être connu.
L'INPN est une référence.
pour un passionné de nature ce site est indispensable
Site extrêmement riche et varié permettant d'apprendre et de se documenter
il me semble que c'est le référentiel idéal
Site de référence pour l'information sur la nature
pour connaître son environnement au gré de ses déplacements
Par le fait que les données sont parfaitement lisibles
LE MEILLEUR SITE ET LE PLUS EXACT
Complète et précise des informations du site de la fauna europeae
Pour tout ce que je viens de souligner
fiabilité des données et leur précision mais il manque encore beaucoup d'espèces.
Site de référence pour l'information naturaliste au niveau national, tous les textes réglementaires regroupés sur un seul site, fiabilité des informations (même si certaines bases de données régionales sont plus à jour)
Bonjour, je ne suis qu'un marcheur et photographe amateur, le site est une mine d'or.
Pour la maîtrise des informations et leurs complétudes.
très complet et fiable
Parce que le site est riche et pédagogique
Site utile car pas d'équivalent en France
références
Pour le sérieux.
Simple clair, les méta-données sont toujours présentes
Informations pratiques
Informations claires, fiables et faciles à trouver
Fiabilité et compétence
Simple à utiliser
Seul outil de centralisation des données au niveau national n'ayant pour objet que la diffusion de l'information. L'outil de moissonnage des bases régionales SINP
Fiabilité des informations
Seul site de synthèse sur la nature en France
fiabilité des données
Efficace, fiable

Une référence pour tout naturaliste
La biodiversité est un combat prioritaire
Il est très important de s'occuper de la nature. je ne prenais pas le temps avant, maintenant je me promène à la campagne et je m'efforce de comprendre la diversité
Le site offre une très grande diversité d'informations fiables.
C'est une référence fiable et à jour pour les noms d'espèce et les habitats, même si la navigation pour trouver les habitats (une ZNIEFF ou une autre) est presque impossible, ou même si les notices accompagnant des fiches d'espèce sont très lacunaire.
Car il est porteur de référentiels qui devraient être plus connus ce qui faciliterait la communication avec les différents niveaux d'acteurs
Parce qu'il est tenu par un organisme "de confiance". Les infos sont fiables et de qualité et surtout parce qu'il les rend accessibles. C'est LE site référent sur la biodiversité et le suivi des espèces. Bravo pour toutes ces choses.
magnifique service public
Données fiables
Référent national pour les espaces protégés
abondance et qualité des informations
c'est plus précis que le data de notre société national
les informations et les données sont vraiment à caractère scientifique
Super
Certaines erreurs, pourtant signalées (répartition d'espèces), ne sont toujours pas corrigées
l'INPN, c'est LA référence française accessible à tous pour avoir des informations fiables. Donc apprendre à manier un peu le site en vaut toujours la chandelle.
rigueur des données
Il faut donner à cet outil richesse et fiabilité
Source fiable et reconnue bien qu'incomplète
Parce que
Enormément d'informations fiables et tenues à jour
Source neutre de l'information
Aucun autre organisme ne met autant d'informations à disposition du grand public.
Parce que sa base documentaire est une référence incontournable et de très grande qualité
Je parviens difficilement à télécharger et surtout être en capacité d'exploiter ces données
Pour faire connaître les espaces protégés
base de données riche et de qualité
C'est un site intéressant pour la connaissance et la culture générale.
C'est une interface très complète, un lien entre le monde des experts et des amateurs
C'est une référence en matière de connaissances faunes et flores
A défaut d'être complet, seul site fiable qui regroupe taxonomie, répartition, écologie, données à l'échelle de la France
source de référence
Pour moi c'est la Référence
C'est une référence incontestable, riche et agréable à consulter

Question 17 : Souhaitez-vous transmettre une remarque ou une proposition à l'INPN ?

Préciser

manque d'ergonomie : - pas de recherche facile des espèces avec des synonymes ou une liste orthographique comme sur Telabotanica. Il faut aller sur Telabotanica pour trouver une espèce. la recherche de données par commune est - presque impossible à trouver dans les menus - pourquoi faut-il entrer la région et le département "

J'aurais aimé trouver un Atlas régional des espèces. Ces derniers temps, j'ai travaillé à la conception d'un petit atlas de la biodiversité de mon quartier pour le valoriser auprès de notre Mairie (œuvrant sur un nouveau PADD). Et j'aurais aimé pouvoir comparer mes données à celles trouvées dans la région (Par ex : Pyrénées Atlantiques).

Développer la Géodiversité

Transmettre des données de terrain

Le problème réside encore dans la mise à jour des protections des espèces au fil de l'évolution de la nomenclature de celles-ci (expl : *ophrys exaltata* ssp *marzuola*, *anacamptis laxiflora*...), c'est très très problématique de mon point de vue !

Le problème que j'ai déjà signalé est par rapport à la saisie sur Cardobs où je trouve extrêmement complexe de séparer la saisie "lieu, date" de la saisie "taxon" alors que dans la pratique les lieux sont saisis en tant que localité et les dates sont associées au taxons dans les données. Cela oblige à des manipulations et augmente les sources d'erreurs...

Pouvoir télécharger l'application sur un smartphone Microsoft.

Donner un avis d'expert sur l'arbre phylogénétique Insectes: Construction of a species-level tree of life for the insects and utility in taxonomic profiling Chesters D Date Published: October 27 2016 DOI: <http://dx.doi.org/10.5061/dryad.27114>

Je ne connais pas réellement vos objectifs de collectes des informations mais je pense que vous devriez davantage collectée des données sur les espèces les plus fréquentes qui vive dans les Habitats peu rare de France. Même si les informations sur la rareté de certaines espèces au niveau local doit a peu près être maintenu. Je pense que ce serait bien de collecter plus de donnée d'espèces liée à l'agricoles. Ces propositions reste bien sur un avis personnelle.

mon domaine, c'est la flore, parfois je recherche une info me permettant de faire le lien entre le niveau national avec "mon" niveau départemental, en complément de flora gallica, donc mes remarques ci-dessus sont en lien avec ma recherche-attente et le résultat offert par l'Inpn qui, je le sais, ne contient que des données fournies par, entre autre, les Dreal (??), c'est ce que j'imagine, via les Znieff et autres inventaires "officiels".

Il n'est pas clair, au moins pour moi, comment les listes Taxref sont constituées. j'ai pu ainsi constater des erreurs qui me semblent manifestes pour les poissons de La Réunion

plus d'interaction avec les structures locales.

1 Modifier les tableaux csv pour inclure les statuts (LR, protection, ZNIEFF...)

2 Inclure des bases de données chiroptères

3 Améliorer les listes déroulantes pour les taxons pour que le nom de l'espèce sorte avant celui des sous-espèces

4 Si des fiches de présentation des espèces ne sont pas disponibles

5 Ne pas mettre tous ces noms vernaculaires synonymes

6 Changer le terme de statut pour le caractère autochtone ou introduit"

continuez comme ça ! c'était un plaisir de travailler avec vous à l'automne 2016 et je reviendrais vous voir avec plaisir quand je repasserai par Paris ! Clément

Développer des partenariats directs avec les associations qui s'occupent sur le terrain des

inventaires et atlas.
Je n'ai quasiment pas répondu à ce questionnaire et de manière arbitraire sur les champs obligatoires comme indiqué au début, je ne vous ai découvert que très récemment et n'ai donc pas vraiment exploité le site
Ce n'est pas la précision des informations qui fait défaut mais le déficit de données qui sont souvent récoltées par des associations ou des cabinets d'études avec le soutien financier de l'état ou des collectivités territoriales sans être versées sur la base de données. Par ailleurs, le délai de validation des données enregistrées sur CardObs n'incite pas à persévérer dans le lent travail de collecte locale."
En tant qu'expert j'ai plusieurs fois signalé des erreurs dans la base de données (espèces endémiques du pacifique signalées dans l'océan Indien, etc...) mais je n'ai jamais réussi à les faire corriger.
Le top serait de disposer des informations historiques/anciennes sur les espèces via les inventaires des collections/herbiers du MNHN... (travail de titan sans nul doute !)
Je sais bien que le site doit gérer une information considérable et lourde, mais la navigation est vraiment très très lente, ce qui devient parfois exaspérant. Par ailleurs, je ne comprends pas l'intérêt d'être obligé de donner son mail pour télécharger taxref. On doit pouvoir utiliser l'information publique de manière facilitée sans avoir à créer un compte. C'est une barrière réelle !! "
Améliorer les cartes de répartition d'une espèce, avec un référentiel plus précis, surtout au niveau national
chaque espèce devrait avoir sa photo
La simplification des recherches de données et le téléchargement reste assez inaccessible.
Indication plus claire des données cartographiées
Habitant les Alpes-Maritimes, les informations locales m'intéressent particulièrement.
j'aimerais vous transmettre mon fichier photos pour actualisation des données
Indiquer une échelle sur les cartographies; Des fiches plus lisibles pour des non connaisseurs Harmonie avec les données de la dreal (Carmen)"
Meilleure visibilité et articulation avec les dispositifs régionaux qui l'alimentent
Il serait intéressant de bien compléter les informations sur l'espèce (biologie, écologie, ..) et pourquoi pas lié à un accès aux dernières publications scientifiques pour un accès complet sur les espèces.
Bonjour, La transmission de photos pour enrichir la base de données de l'INPN serait un plus comme indiquée plus haut. Cela permettrait aux utilisateurs de disposer d'informations visuelles locales et utilisables de façon large (sans ""achat de clichés"" comme c'est le cas sur de nombreux sites) ou si vous le décidiez avec une rémunération ponctuelle sur des photos ou des séries de photos."
possibilité de télécharger les données espèces par entité géographique (commune, département, région), intégrer les inventaires et les délimitations réglementaires des zones humides dans la cartographie, comment contribuer à la diffusion/partage des données ? pour info j'avais renseigné un formulaire pour partager mes données au niveau du SINP il y a un an je n'ai jamais eu de retour ! "
Transmission de données et échanges avec des spécialistes
Proposer de télécharger le référentiel taxref en version postgresql en précisant métropole/outre-mer, règne, etc...
Avoir les statuts de protection toujours mis à jour à chaque nouvelle version du taxref"

proposition : transmettre mes données sur les coléoptères pour enrichir les répartitions
développer l'info sur la flore sauvage intéressante localement

Il est fort regrettable que mes observations Faune Znieff du coteau de la vallée d'Ervaux à Bellechaume et saisies sur la BBF ne figure pas sur votre fiche Znieff, on m'a laissé entendre qu'il y avait une volonté politique (des services de l'état) qui entraverai , J'aimerais que vous me donniez des explications c'est décourageant pauvre Biodiversité! mais se serais un miracle si vous me répondiez d***@sfr 03 *** impossible d'avoir accès aux cartes carmen!! "

L'INPN comme référent national ne pourrait-il pas définir un ensemble de critères COMMUNS pour la saisie des données au niveau NATIONAL en fonction des spécificités taxinomiques, ceci afin de faciliter l'échange et le traitement des informations entre institutions dans le cadre de partenariats - par ex transfert de données SFO, CEN, CBN selon une grille d'information commune minimale et ainsi d'éviter la perte de nombreuses informations précieuses parce que non transposables/incompatibles.

Faciliter l'accès aux données élémentaires.

Accessibilité: L'application mobile INPN Espèces ne m'est pas accessible. Il semble que seuls les citoyens français peuvent y avoir accès. Or vraisemblablement comme tout nord-américain j'estime que la diffusion étendue de la connaissance tant à l'échelle locale que mondiale. L'interdépendance des écosystèmes témoigne du caractère artificiel des frontières humaines. scientifique ne peut que contribuer à la sensibilisation de la population à l'importance de la conservation de la biodiversité

Il est parfois difficile de trouver certaines informations (présence d'espèce sur tel commune...) et il y a doute entre l'absence de données connues de l'INPN, ou mauvaise utilisation de l'outil. D'autre part, un moteur de recherche simplifié serait utile (Espèce / commune, par exemple)

Ce serait bien si les scientifiques et experts pouvaient ajouter des notes expliquant leur position sur des points comme une position taxinomique (cf. ce qui existe sur WoRMS), erreurs à corriger...

Ce serait bien si on avait des retours sur les propositions formulées globalement ou individuellement.

Les vignettes-dessin dans les listes d'espèces sont LAMENTABLES (groupes d'espèces et qualificatifs : contactez-moi à ce sujet pour des propositions).

Et n'abandonnez pas la géodiversité..."

Malgré plusieurs tentatives pour transmettre des informations sur des observations, mes essais ont été des échecs. De même pour certains téléchargements où il fallait une autorisation demandée mais sans réponse."

donner des infos sur les faunes locales, par exemple ce que je peux observer en Anjou, dans quel secteur et à quelle saison, principalement sur les oiseaux.

En tant que plateforme nationale du SINP, l'INPN doit devenir LE site de référence sur la nature. On devrait pouvoir y trouver tout ou presque sur la nature au niveau national, en particulier pour les espèces et les habitats (fiches descriptives systématiques, plus complètes et plus précises cartes plus complètes, à jour et validées). Selon moi, l'INPN devrait à terme par exemple remplacer les Atlas des oiseaux nicheurs hivernants et de passage pour les oiseaux..

impossible (ou très difficile) de quitter l'application sur smartphone (android)

Pas convaincu par l'appli mobile sur l'aspect ergonomie

application mobile sur Windows phone à rendre possible ... davantage d'efforts de vulgarisation de façon générale "

Plusieurs en fait :

Merci du travail accompli pour ce site tourné plus vers le grand public que les spécialistes.

Vous essayez en fait de répondre à plusieurs types de demandes contradictoires pourquoi ne pas réaliser plusieurs sites web complémentaires plutôt que de tout mettre en un et de complexifier l'ergonomie ou de réduire les détails ?

Un travail sur les données historiques avaient été fait avec Mme C**** il manque de suite

- Quid du lien https://inpn.mnhn.fr/gargo/malacofr_xper/"

Informations pratiques et nécessaire en nature

Investir sur le moissonnage des données et notamment pour les groupes taxinomiques peu étudiés

Obtenir tous les rangs taxonomiques pour TAXREF

Faire des mash-up que l'on peut intégrer facilement voire des API sur les espèces. Ex : une carte avec la présence des données (comme sur l'INPN) que l'on pourrait afficher sur une page. ex : <http://ispecies.org/?q=apis%20mellifera>

Faire des statistiques ou des grands chiffres simples à partir des données : ex : combien d'espèces protégées différentes sur une commune ? Combien de plantes d'animaux protégés ?"

une rubrique Ecotoxicologiques concernant certaines plantes et hybrides horticoles introduites volontairement et leurs milieux, potentiellement néfastes pour l'Homme et la Nature, dégradant le Paysage (zones inondables, prairies humides, prairies calcicoles, bordures de routes et fossés, lisières et clairières, zones urbaines, étendues d'eau et rivières, zones côtières...)

Je trouve les fiches descriptives des espèces très intéressantes et j'apprécierais que ces fiches soient de plus en plus systématiques, en particulier pour les espèces protégées, notamment pour la flore.

Sur les fiches habitats/espèces, avoir accès à leur code Natura 2000 en plus de leurs statuts de protection ou inscription aux listes, conventions, etc.

Le viewer cartographique est à mon sens le point faible de l'INPN.

L'actualisation des cartes ABDSM devrait se faire plus régulièrement"

Il est difficile de naviguer dans le site, et notamment de trouver une ZNIEFF en particulière. Par ailleurs, les informations relatives à chaque espèce sont souvent et malheureusement lacunaires. Mais, le système de recherche permet de valider les synonymes et anciens noms, même si le système de remplissage automatique ne marche pas très bien en cas d'erreur dactylographique.

Création de taxon pluri espèces dans Taxref pour désigner des espèces jumelles non identifiées morphologiquement ou qui nécessitent d'être séquencées. Cela permet de gérer les bases de données propriétaires et de ne pas sous-évaluées les nombres de données de certains groupe lors de leur intégration dans les bases de l'INPN. Par exemple: lepidoptera

Il y a des espèces qui sont en blancs, sans renseignement, et souvent la navigation n'est pas claire. Il y a aussi parfois pas de photos. Un exemple : abeille terricole *Andrena rhenana*."

De nombreuses espèces sont invasives sans que cela ne soit précisé.

Il n'est pas toujours facile de comprendre les données présentées pour un "petit amateur". Il me semblerait judicieux d'ajouter des petites fenêtres ou rubriques donnant une synthèse du sujet présenté dans un langage compréhensible par tous, avec un renvoi/liens vers les glossaires.

Il faudrait simplifier la transmission des données naturalistes quittent à avoir des vérificateurs

comme sur les bases faune. Il serait vraiment intéressant que l'INPN concentre toutes les données naturalistes, mais pour cela il est nécessaire d'avoir un outil pratique, performant et simple d'utilisation et d'accès.

Certaines fonctionnalités sont indisponibles avec le navigateur Google Chrome.

Il serait utile de disposer pour chaque groupe taxonomique (dans un 1er temps pour les groupes les plus étudiés : flore vascu, ts groupes de faune vertébrée ...) d'une base de données actualisée réalisant la synthèse de l'ensemble des statuts internationaux, nationaux, régionaux et départementaux (protection, listes rouges...). Ces données existent déjà plus ou moins mais doivent être consultées espèce par espèce... Je pense que l'INPN est structure la plus pertinente pour assurer cette mission."

Certaines fonctionnalités sont indisponibles avec le navigateur Google Chrome.

Les fiches espèces pourraient avoir plusieurs photos visibles en même temps (plus attrayants pour le "grand public") en s'inspirant de sites comme <http://www.florealpes.com/> (cf. aussi par exemple recherche d'sp végétales par familles, listes déroulantes d'sp avec des photos plus grandes : lorsque l'on cherche une espèce, les photos sur l'INPN apparaissent souvent trop petites. Cf. <https://inpn.mnhn.fr/espece/listeEspecies/potentilla/> comparé à http://www.florealpes.com/genre_Potentilla.php

Domage que la Taxref ne soit pas toujours "à jour".

La cartographie manque vraiment de précision c'est un point capital.

J'aimerais pouvoir intégrer directement mes données d'observation (type biovision SiCen) depuis mon smartphone. Et pouvoir accéder librement aux données à minima pouvoir exporter mes données.

Cela éviterai la profusion (inutile et couteuse) de ses outils (Faune LR etc.) qui sont certes très bien mais un outil commun permettrait une homogénéité de la saisie."

Faciliter la page d'accès au téléchargement des données spatialisées

je trouverais intéressant d'annoter la précision des données de répartition (degré de certitude de l'information) de celles-ci et leur chronologie, par une cartographie dynamique, intégrant des jeux de couleurs. En ce qui concerne maintenant le lien entre la BD nationale et les BD régionales je trouve cela dommage de n'avoir aucune connexion surtout lorsqu'on veut importer les données déjà transmises aux BD régionales à l'INPN la manipulation est chronophage et donc décourageante."

Question 19 : Parmi les nouveautés mises en place depuis un an sur l'INPN, lesquelles vous ont semblé les plus structurantes, importantes ?

Préciser

les listes rouges Nationales ainsi que les espèces nuisibles

L'ABDSM

Votre catégorie socio-professionnelle :

Préciser

Technicien des services vétérinaires/Fonctionnaires d'Etat/Ministère de l'Agriculture

Technicien des parcs nationaux

En cours de création d'activité

Biologiste moléculaire (non actif)

Membre de l'ALF
pédologue / géologue
Educateur spécialisé, cadre (institut médico éducatif)
Ecologue
profession scientifique cadre retraité
Étudiant
Chargée d'études Environnement
Professeuse spécialisée travaillant auprès des élèves en difficulté (R.A.S.E.D)
Ingénieur
Responsable de collections de sciences naturelles
Animateur d'activités culturelles
ingénieur analyste-programmeur (informatique)
en cours de Formation Agricole et Foresitières
Fonction publique
chargé d'études scientifiques faune - flore
DR IRD
Etudiant en écologie
Professeur de biologie retraité niveau lycée (sud de la Belgique) - ZorglubAB sur wikipedia
pharmacien adjoint
Chargée d'étude
Droit
à la retraite depuis 1 an
Bureau d'étude environnement / écolgie
Technicien ONF
chargé de mission scientifique en ambassade (Suède)
chargé de mission Natura 2000
Chargé de mission
Cheminot
DIRECTEUR ADMINISTRATIF ET FINANCIER
Hotellerie Restauration
Ecole Primaire
président association environnement nationale et internationale
chargé d'études scientifiques
Chargé d'études zones humides
Chef de projet Environnement
Jardinier-Botaniste
Chargé de mission scientifique (Protection de l'environnement)
Chef de projet écologue
Chercheur / Administrateur de données
Enseignement / Recherche
Formateur professionnel
Chargée de la réalisation de l'inventaire des zones humides du Département du Haut-Rhin
Maître de conférences
Etudiant-ingénieur

chirurgien dentiste
Ingenieur d'Etat en agronomie option foresterie
JARDINIÈRE et entomologiste amateur
Directeur d'un centre de production horticole et arboricole
Cadre dans le secteur médico-social
chômage
cartographe
ingénieur
adjoint administratif
Consultant international en biosécurité et access aux marchers (phytosanitaire)
j'ai un master en biologie "sol, eau et environnement"
Retraitée médiateur scientifique sciences de la vie palais de la découverte.
Lycéen
technicien connaissance
Archéozoologue
Informaticien
Ingénieur environnement
Chargée de missions écologie
étudiant bts gpn
Responsable associatif - chargé de missions
Technicien territorial
Fils d'un ancien membre du Muséum, j'ai toujours été passionné par la Nature en général et ai la chance de vivre dans un territoire riche dans ces domaines.
chargé d'études en environnement
Chargé de mission Natura 2000
Conservateur réserve naturelle nationale
Fonctionnaire
Ingénieur d'études environnement littoral et marin
Gestionnaire du Système d'Information
fonctionnaire
Salarié de la production de cinéma
chef d'exploitation en bio et encadrant en structure d'insertion pro.
chercheur indépendant
Cadre retraité de l'éducation
Consultant Gestion des espèces faune/flore et des milieux naturels
spécialisé en bassin d'agrément et environnement
ingénieur et chargé de mission en DREAL
Chargé de mission
fonctionnaire
Ingénieur
Technicien forestier
Retraité télécom, photographe odonates, papillons, orthoptères
jardinier
Education nationale Histoire Géo, ingénieur en archéologie

cadre retraité très an de nature , observée chaque semai
formateur pour adultes
JE NE PUIS ME DÉPLACER DESOLÉE
retraité
documentaliste en lycée
Ingénieur écologue botaniste
Enseignante en reconnaissance des végétaux
Secrétaire de profession actuellement privée d'emploi
archéozoologue
COMMISSAIRE ENQUETEUR
Maraicher, producteur de fruits.
Chargé d'études environnement
forestier
Ingénieur d'étude
ingénieur territorial
Stagiaire en Bachelor Gestion et Valorisation Naturaliste
Demandeur d'emploi en reconversion professionnelle
commercial indépendant sur les salons professionnels. Je suis maintenant en relative baisse d'activité et depuis j'ai appris à m'intéresser à la nature
chargé de mission en bureau d'étude
Chargé de mission Natura 2000
technicien supérieur développement durable
Entomologiste amateur
photographe (biosphoto) et enseignant retraité
J'ai un site "balades entomologiques"
informaticien
Fonctionnaire - Administrateur des Données Localisées (ADL)
Inspecteur de l'environnement
directeur et animateur d'association de protection
J'ai quelques ruches.
Médecin.
Architecte paysagiste
Professeur des universités
architecte
technicienne forestière
Etudiant AgroParisTech-ENGREF - Gestion des Milieux Naturels
chargé d'études milieux naturels (statut cadre sans gestion de personnel)
Etudiant AgroParisTech-ENGREF - Gestion des Milieux Naturels
Chef d'entreprise bureau d'études
Responsable communication scientifique - naturaliste
Informaticien / Botaniste
Chargée d'étude environnement
Informatique
Technicien de l'environnement - Géomaticien

urbaniste
membre d'une association naturaliste
chargée d'étude
Assistant de recherche
chargée d'études hydraulique, et notamment responsable des dossiers règlementaires au titre du code de l'environnement.
chargée de mission Natura 2000
Doctorant INRA - Centre de Biologie pour la Gestion des Populations
directeur de projet
Chargée d'études en écologie



UMS 2006 PATRIMOINE NATUREL

Centre d'expertise et de données sur la nature

Muséum national d'Histoire naturelle
36 rue Geoffroy Saint-Hilaire
CP 41 - 75231 Paris Cedex 05

+33 (0)1 71 21 46 35
patrinat.mnhn.fr
inpn.mnhn.fr

Résumé

Au vu du nombre important de consultations des bases de données de l'INPN (plus de 130 000 visites par mois en moyenne) et du manque d'information sur l'utilisation qui est faite de ces données, l'UMS PatriNat suit la satisfaction et l'usage qui est fait des informations diffusées sur l'INPN.

Après une étude exploratoire réalisée en 2013 (Boccarossa 2013 et Figuet *et al.* 2015), l'UMS PatriNat réalise chaque année depuis 2015 (Figuet & Poncet 2015, 2016, 2017), une enquête sur la base d'un questionnaire en ligne. Les objectifs principaux de ce suivi annuel sont d'identifier la part des différents publics parmi les utilisateurs de l'INPN, l'utilisation des données de l'INPN, le nombre de contributions ou de demandes réalisées par les internautes et leur satisfaction et ainsi de suivre l'évolution au cours du temps de la satisfaction et des attentes des internautes.

En 2017, le public fait confiance à l'INPN tant dans la fiabilité des données qu'il diffuse que dans son statut de référence nationale avec, par exemple, une note moyenne de 8.6/10 pour la « Recommandation de l'INPN ». Dans l'ensemble, la grande majorité des internautes consulte l'INPN depuis des années (65%) et plusieurs fois par mois (38%) afin d'obtenir des connaissances sur la biodiversité de leur commune ou département (49%). La satisfaction des internautes et la confiance accordée à l'INPN sont les principaux résultats à retenir de cette enquête. Les notes de satisfaction sont semblables aux notes de l'étude précédente et en augmentation par rapport à 2015.

Les résultats permettent d'orienter les développements de l'INPN, d'informer le comité d'orientation et le comité éditorial.

Mots clés : INPN, consultation, biodiversité, diffusion, évaluation.

**AGENCE FRANÇAISE
POUR LA BIODIVERSITÉ**

ÉTABLISSEMENT PUBLIC DE L'ÉTAT



www.cnrs.fr



MUSÉUM
NATIONAL D'HISTOIRE NATURELLE

www.mnhn.fr

www.afbiodiversite.fr